



许昌市建安区苏桥镇国土空间总体规划 (2021-2035年)

前言

苏桥镇位于许昌市建安区北部，紧邻许昌市中心城区，北邻长葛市，西接桂村乡、南临河街乡，地理位置优越，交通条件便利。

为贯彻《中共中央国务院关于建立国土空间规划体系并监督实施的若干意见》（中发〔2019〕18号）、《中共河南省委河南省人民政府关于建立国土空间规划体系并监督实施的实施意见》（豫发〔2020〕6号），落实《许昌市国土空间总体规划（2021-2035年）》，建立和完善国土空间规划体系，提升空间治理能力，实现镇域高质量发展和高标准建设，编制《许昌市建安区苏桥镇国土空间总体规划（2021-2035年）》（以下简称《规划》）。

《规划》以习近平新时代中国特色社会主义思想为指导，全面贯彻落实党的二十大精神，深入学习贯彻习近平总书记在河南考察系列讲话精神，贯彻落实省委、省政府重大战略部署，锚定“两个确保”，实施“十大战略”，立足新发展阶段，贯彻新发展理念，融入新发展格局，按照许昌市高质量建设城乡融合共同富裕先行试验区的目标，结合苏桥镇资源禀赋和区位优势，强化为中心城区服务的功能和美丽乡村环线建设的发展方向，坚持以满足人民日益增长的美好生活需要为根本目的，着力提升城乡风貌品质和人居环境质量，实现产城互促，促进全乡高质量发展。

《规划》是对许昌市国土空间总体规划和相关专项规划的细化落实，是对苏桥镇辖区范围内国土空间开发、保护、利用、修复作出的综合部署和具体安排，是编制详细规划和实施国土空间用途管制的基本依据。

目录

01 规划范围和期限

02 发展定位

03 加强重要控制线管控

04 优化国土空间总体格局

05 保障产业发展空间

06 优化镇村建设空间

07 优化镇村建设空间

08 推动国土综合整治与生态修复

09 加强规划传导与实施

01 规划范围与期限

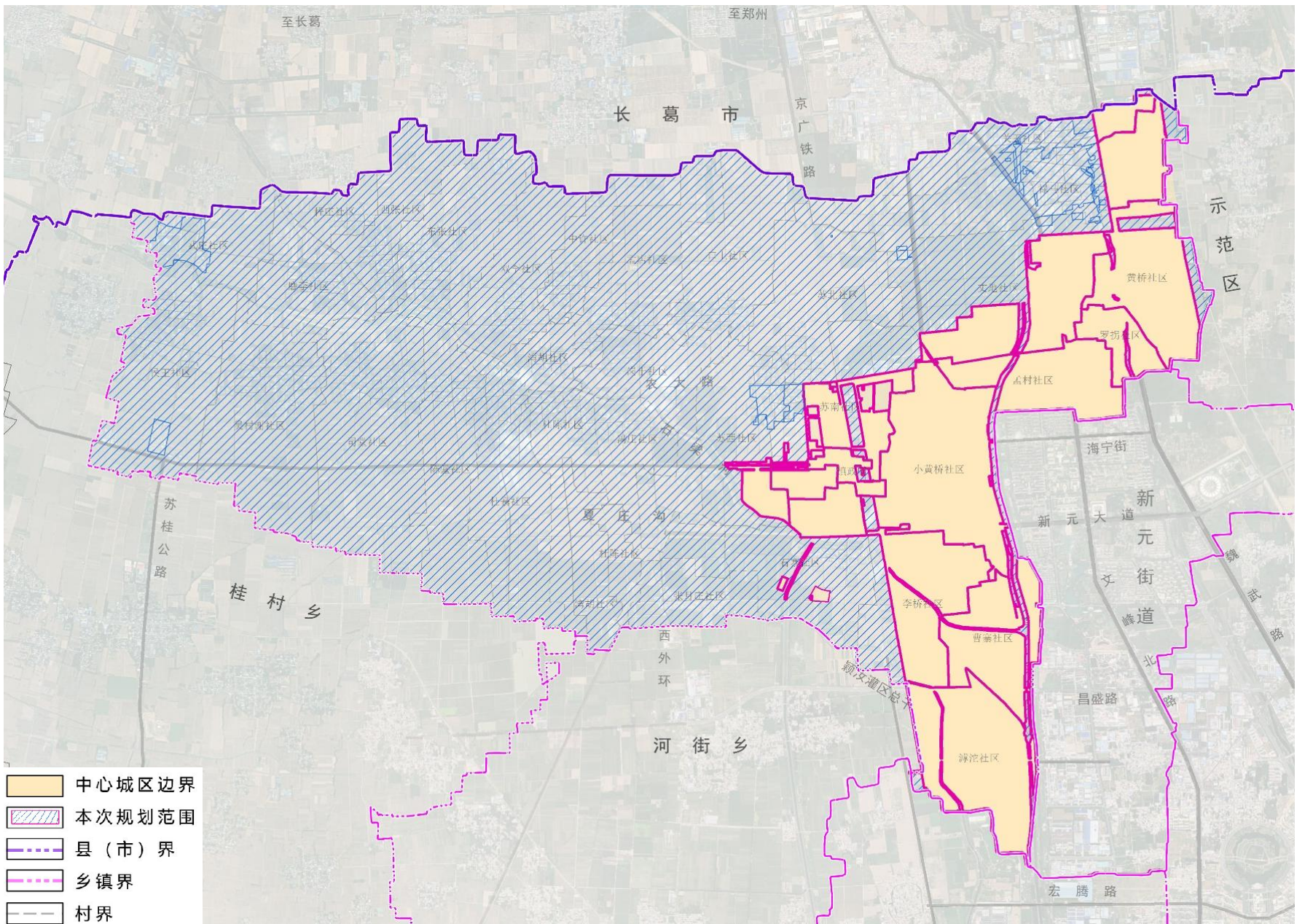
● 规划范围

镇域：苏桥镇行政辖区扣除纳入许昌市中心城区城镇开发边界的区域。

镇政府驻地：苏桥镇镇政府驻地纳入中心城区范围，本次规划不涉及。

● 规划期限

规划基期年2020年；
规划近期至2025年；
规划远期至2035年。



发展定位

中心城区协同发展的综合服务区 彰显特色的“三产”融合示范区

综合服务：苏桥镇的发展应强化城市反哺，推动城乡共进；突出创新引领，增强综合服务。

将苏桥镇作为建安区北部综合服务功能组团和生态宜居功能组团的重要引擎，内外协同，共同构建城乡共生、互相促进的整体格局，打造建安区北部具有竞争力的发展空间。

“三产”融合：利用近郊的优势，大力发展

一产：现代化种植+园区种植（高效农业、现代农业+葡萄种植、千亩胡萝卜种植等彰显特色种植）

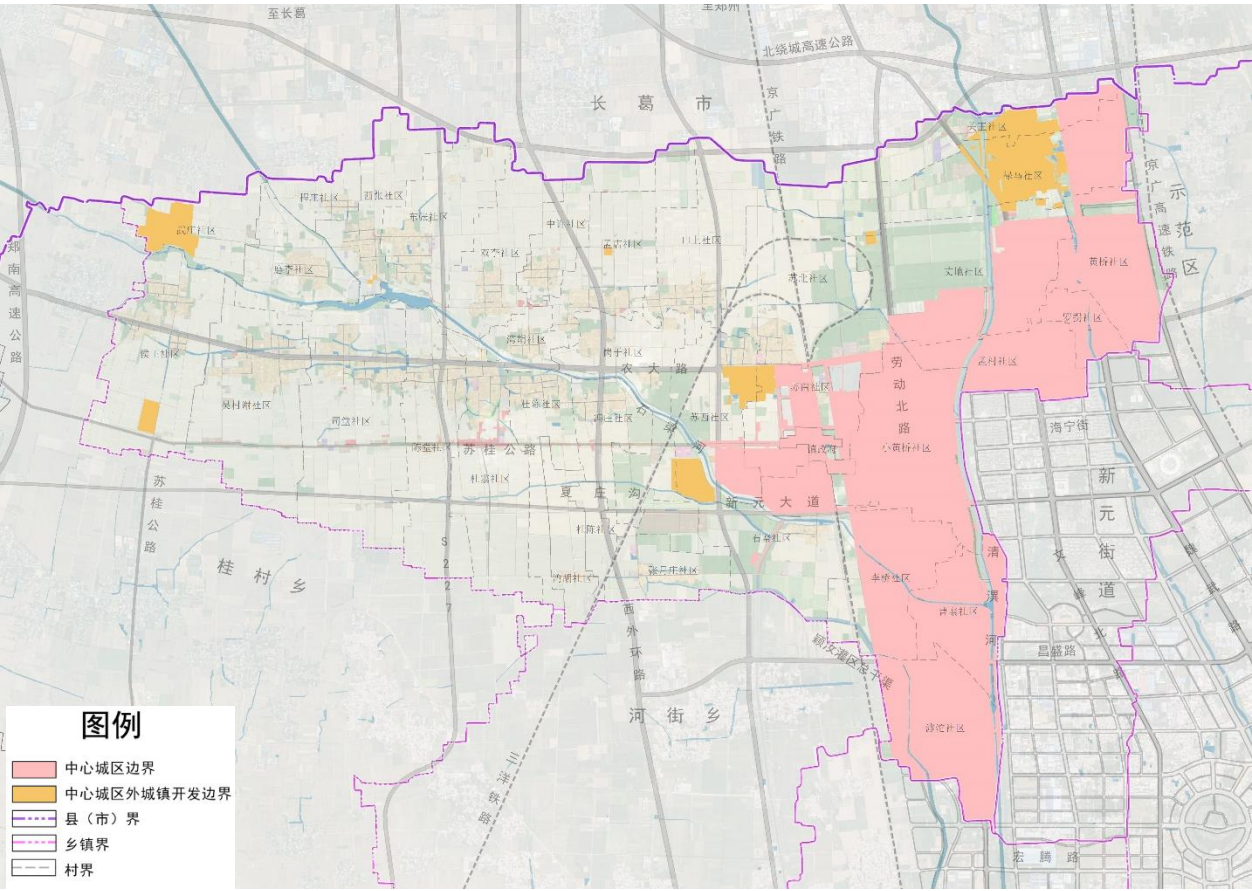
二产：铁矿小镇+高新技术工业+苏桥陆港多式联运+工业产业园

三产：美丽乡村+特色文化+休闲农业+生态观光+综合服务

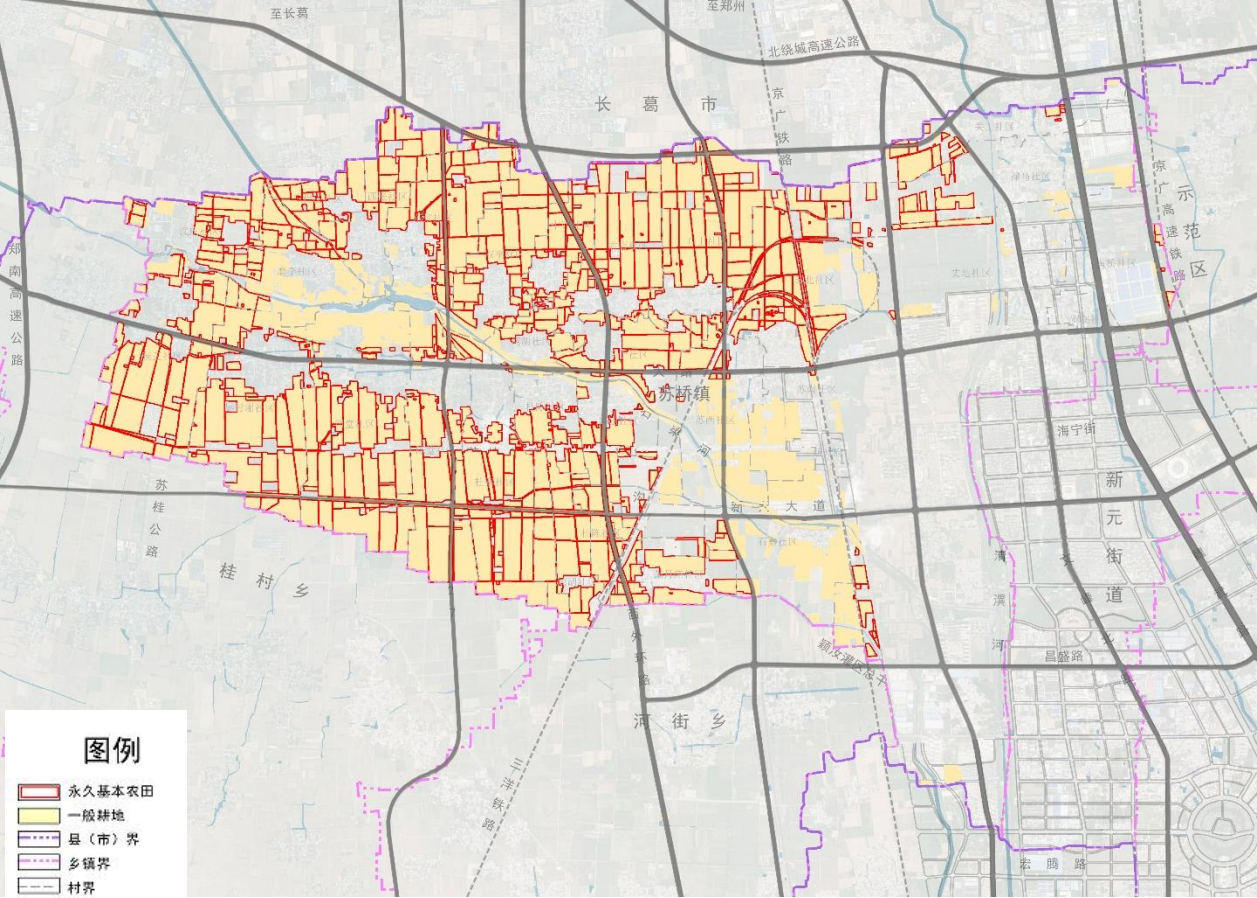
03 加强重要控制线管控

● 严格落实三条控制线

严格落实生态保护红线、永久基本农田、城镇开发边界三条控制线，作为调整经济结构、规划产业发展、推进城镇化不可逾越的红线。



镇域城镇开发边界图

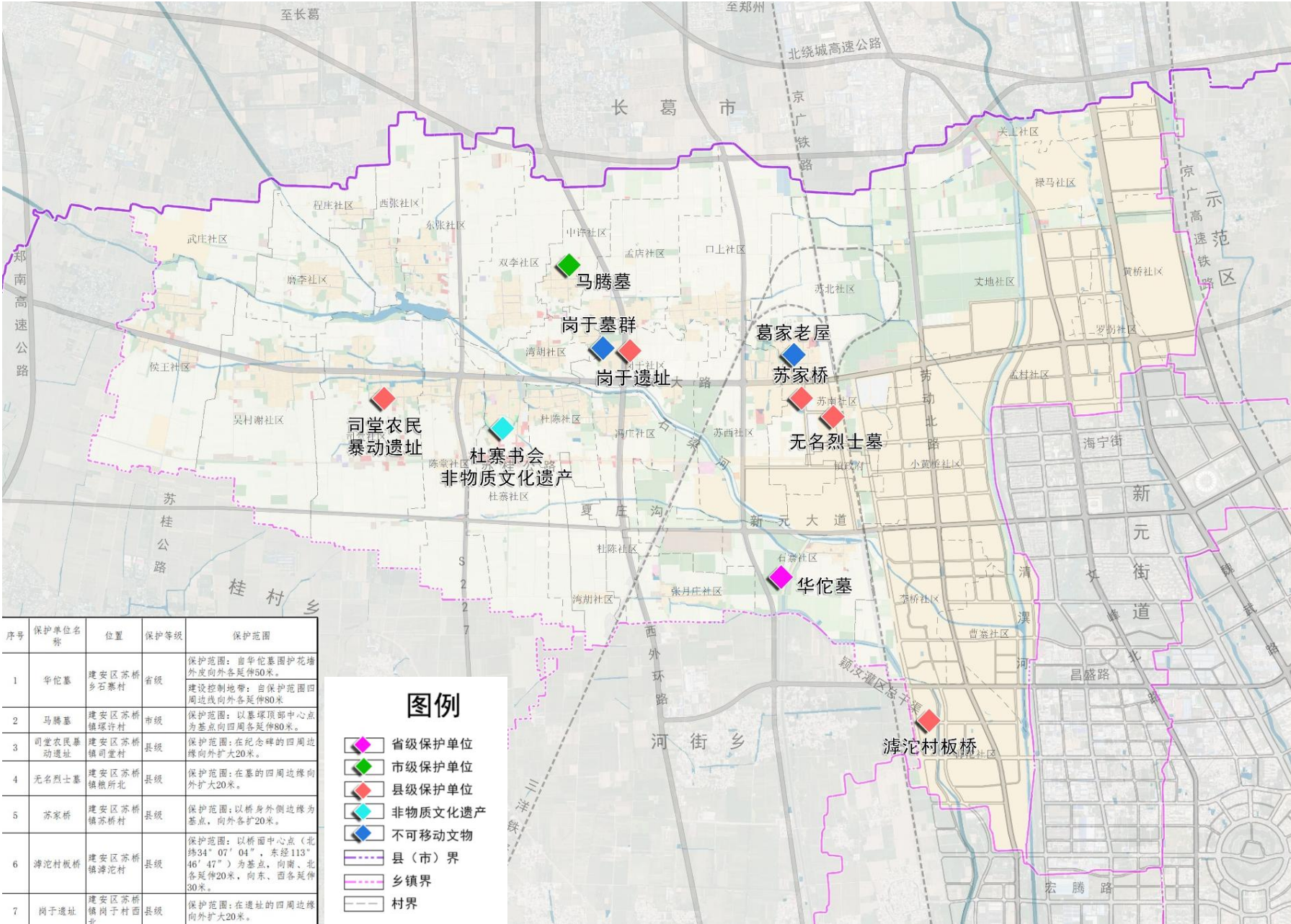


耕地与永久基本农田保护红线图

03 加强重要控制线管控

● 核准落实其他控制线

严格落实，落实文物保护单位等历史文化保护要素的保护范围界线。

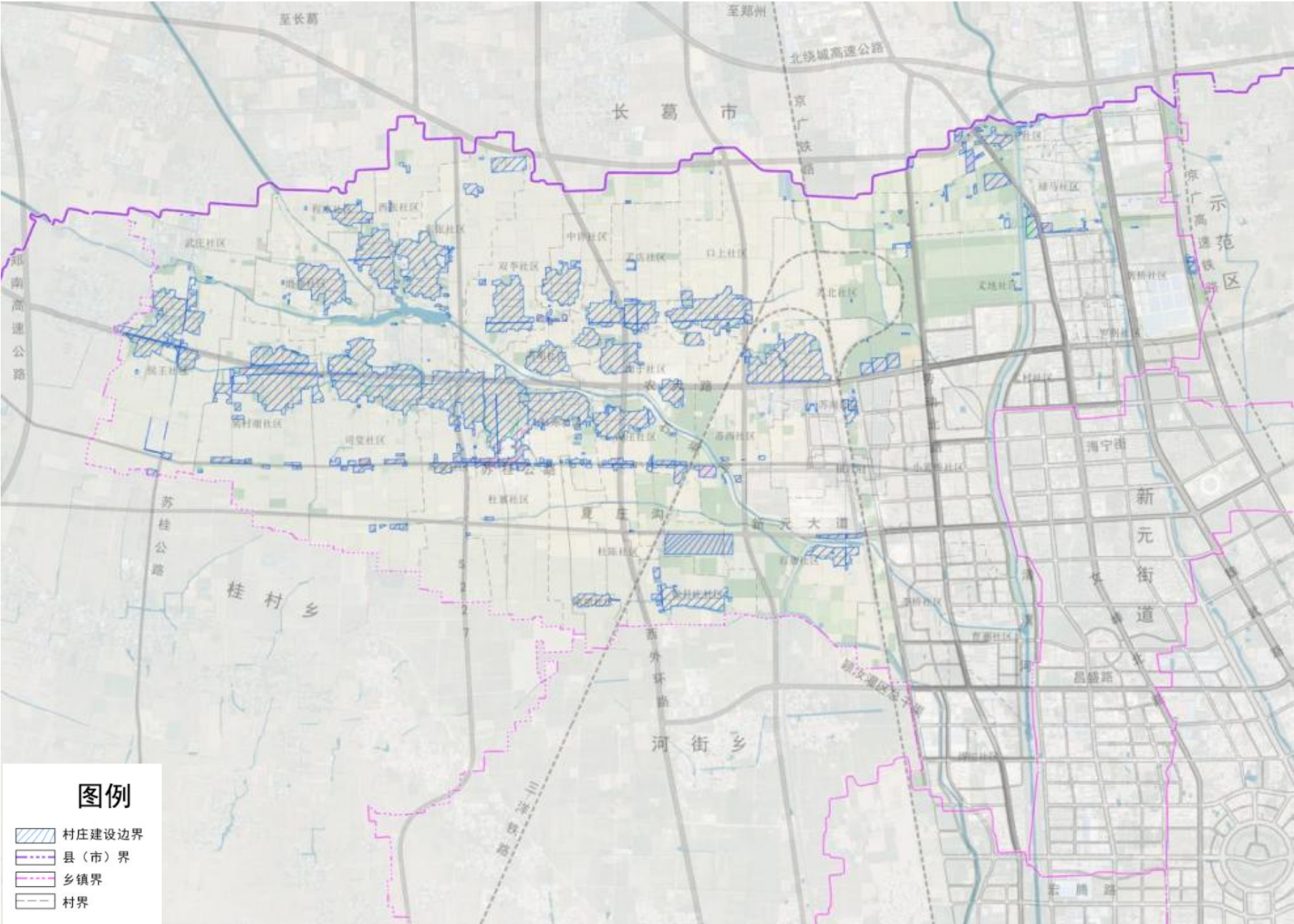


镇域历史文化保护线图

03 加强重要控制线管控

● 划定村庄建设边界

为规范乡村建设活动，切实保障农民居住、乡村基础设施、公共服务设施和产业用地需求，留足乡村发展空间，协调城镇开发边界和永久基本农田保护红线约束，统筹划定村庄建设边界。



镇域村庄建设边界图

04 优化国土空间总体格局

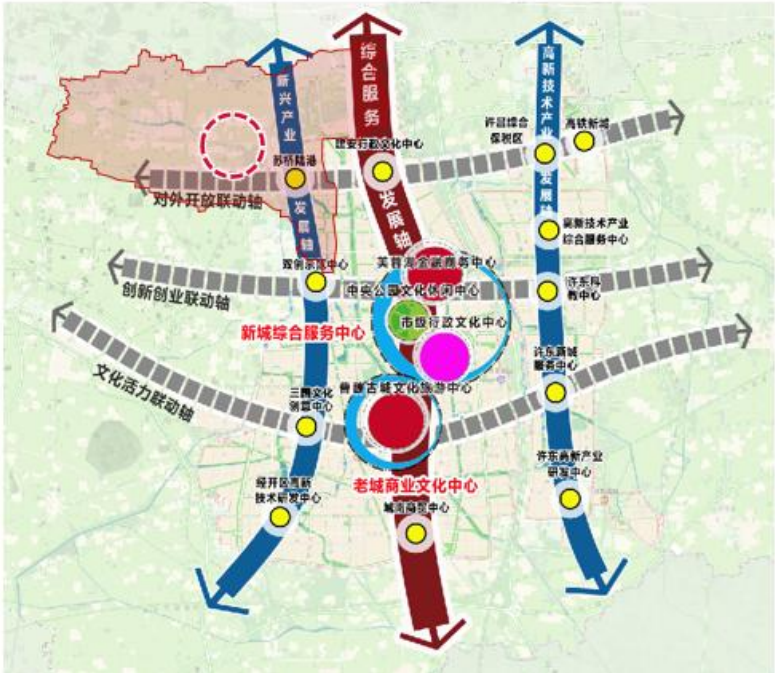
● 强化区域协调发展

● 融入区域总体格局

融入许昌市总体发展格局，注重与东侧新兴产业发展轴的联系，延伸东西向对外开放联动轴，注重文化保护利用、产业创新协同发展。

沿西外环路串联苏桥陆港、双创示范区、三国文化创意中心等形成的创新新兴产业发展轴

沿农大路串联苏桥陆港、建安行政文化中心、综合保税区、高铁新村等形成对外开放联动轴



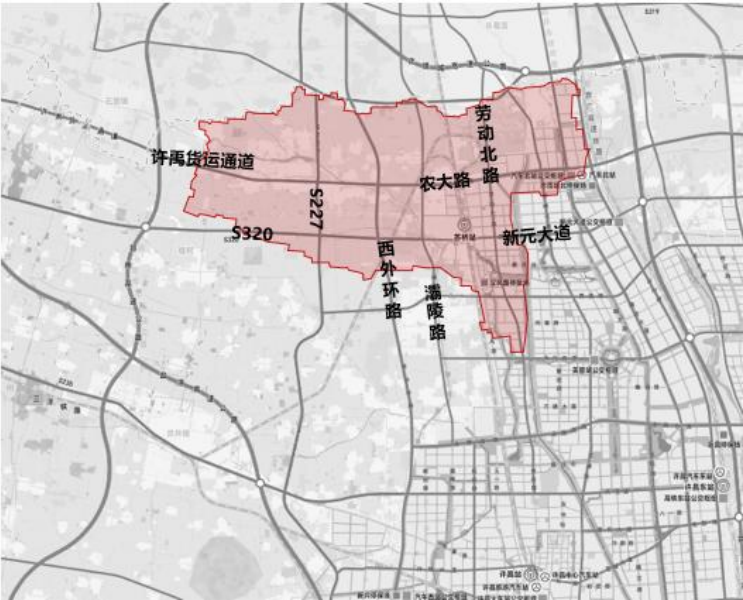
● 建设高效便捷的区域交通网

重要通道快速化提升改造，打造区域快速联系网络

以农大路、新元大道、西外环路为重点，高效联系许昌市中心城区。

推动西外环路、S227、灞陵路、劳动北路建设及提升改造，融入许昌市中心城区路网，强化东西、南北向交通联系。

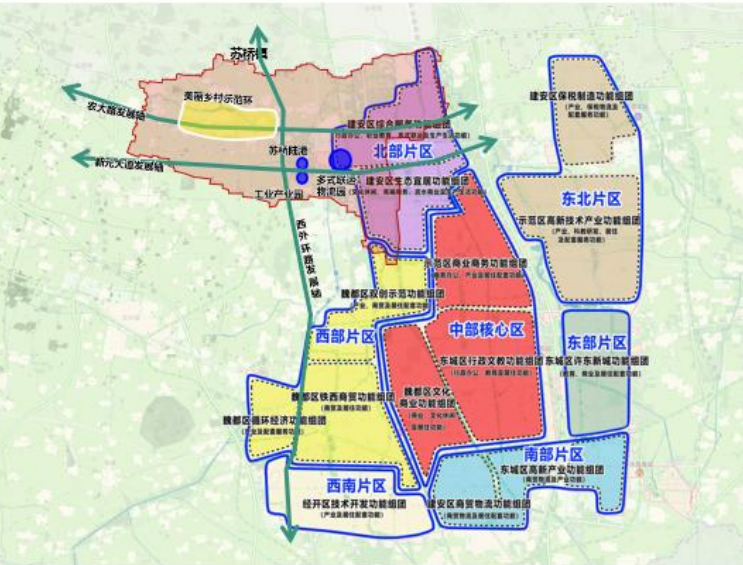
加快许禹货运通道、S320、S227的建设，加快镇域范围与周边乡镇、城市的联系。



● 区域产业协作，构建产业链条

搭建区域产业协作上下游产业链，促进苏桥产业发展

融入许昌中心城区产业发展，推动科创产业发展，推动产业转型升级，以苏桥陆港等重点项目，构建镇域东部产业发展区，积极承接中心城区产业外溢，加强在物流、金属以及新兴产业的合作，构建上下游产业链，形成优势产业集群。



04 优化国土空间总体格局

● 构建总体空间结构

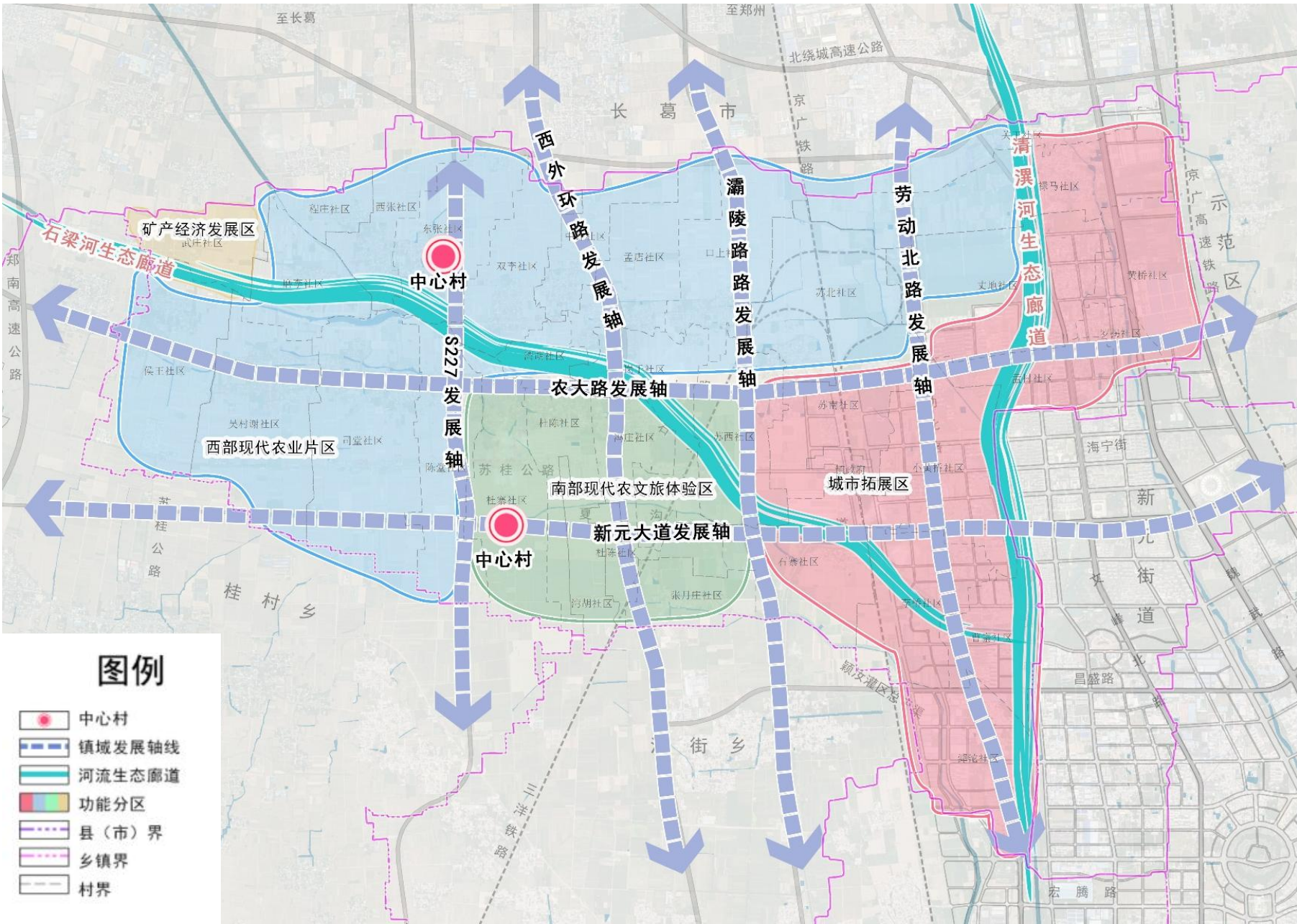
构建 **“两心六轴、两廊四区”**，
得镇域国土开发格局。

两心：即做强中心村**杜寨社区、东张社区**，强化核心带动作用。

六轴：镇域范围内以南北向S227、西
外环路、灞陵路、劳动北路和东西向农大路、
新元大道六条空间发展主轴。串联中心城区
和中心村、基层村向西、向北发展。

两廊：以石梁河、清湍河等河流为脉，
连通河流、林地等生态廊道和斑块，构建水
网纵横、蓝绿交织的平原农区生态基底，彰
显乡镇生态特色。

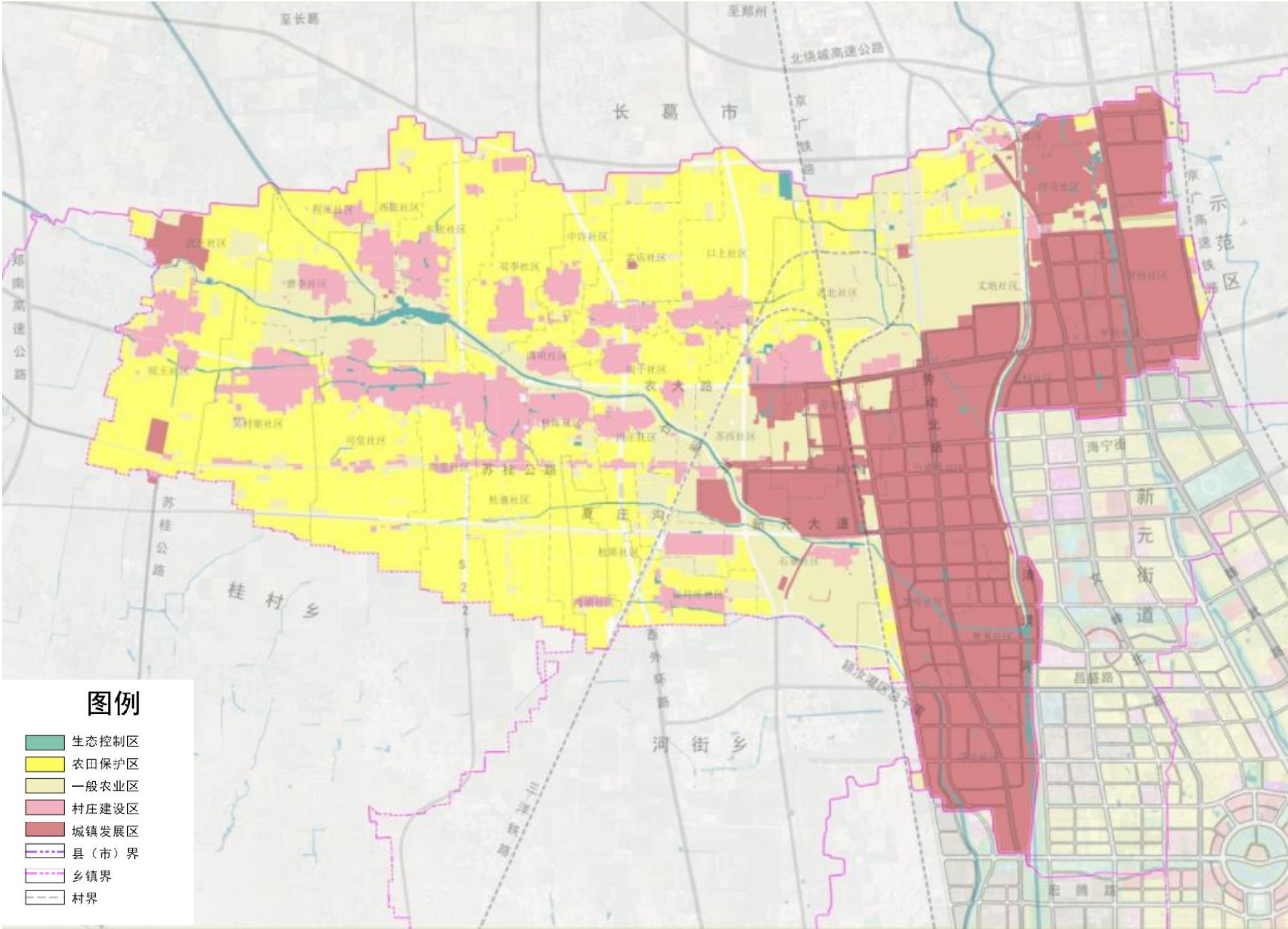
四区：以特色农业种植区、现代农文旅
体验区、城市拓展区、矿产经济发展区为基
底，以农村居民点为点缀，以河流道路为纽
带，打造农业强、农村美、农民富的田园风
光。



04 优化国土空间总体格局

● 明确国土空间分区

落实上位主体功能区、国土空间规划的要求，根据苏桥镇国土空间的资源分布现状，落实国土空间保护与利用的管控意图，将全镇划分为农田保护区、生态控制区、城镇发展区、乡村发展区。



05 保障产业发展空间

● 构建产业空间结构

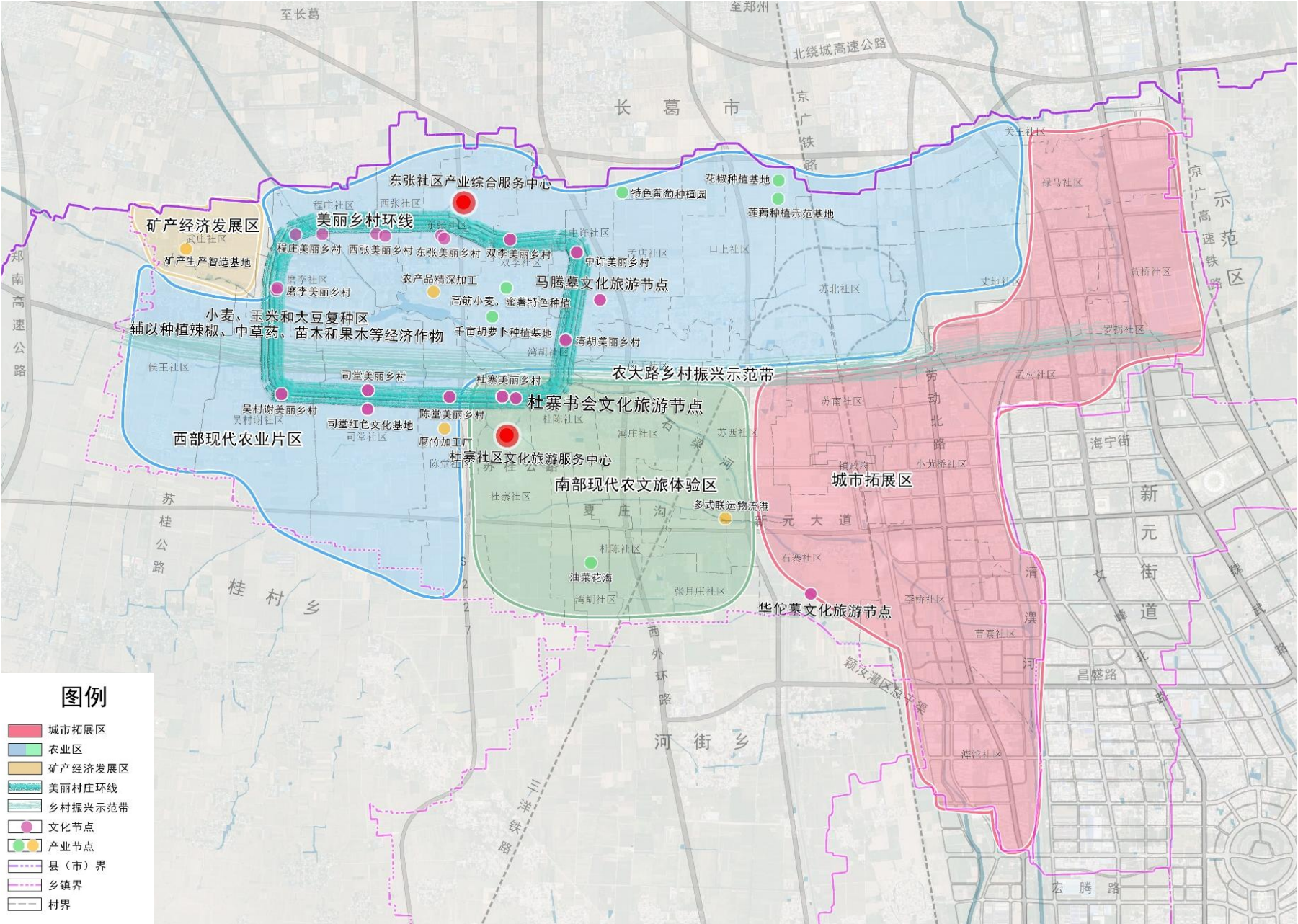
产业空间上整体形成“**两心、四片、多节点、美丽乡村一环线**”的产业空间结构。

两心：杜寨社区文化旅游服务中心、东张社区产业综合服务中心

四片：分别是东部城市拓展区；南部现代农文旅体验区；西部以其他社区构成的现代农业片区；西北部矿产经济发展区。

多节点：多个产业项目形成的发展节点。

美丽乡村一环线：是依托吴村谢社区、司堂社区、陈堂社区、杜寨社区、中许社区和双李社区形成的美丽乡村环线。



06 优化镇村建设空间

● 促进城乡融合与乡村振兴

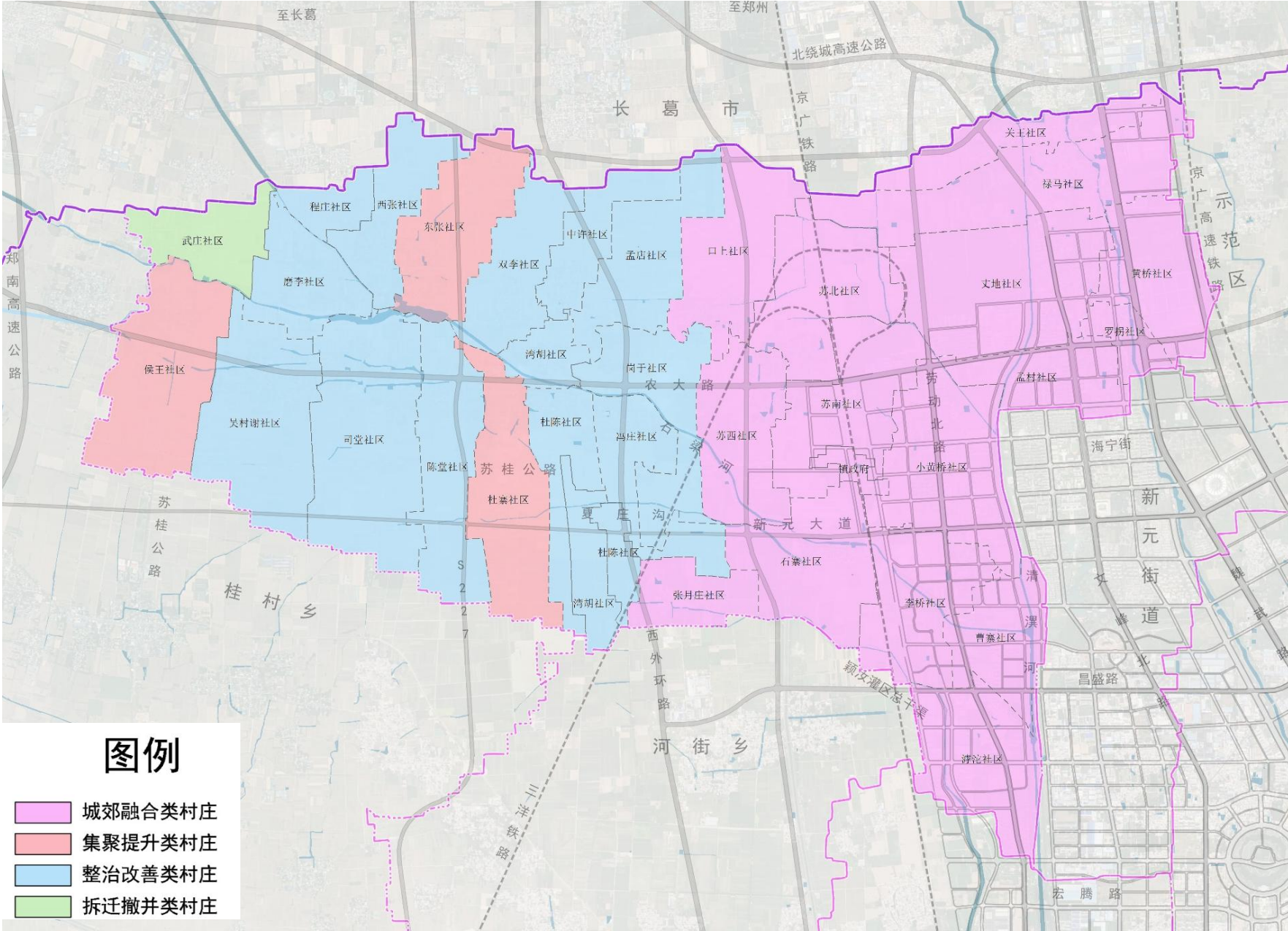
苏桥镇34个社区划分为城郊融合类村庄17个、集聚提升类村庄3个、整治改善类村庄13个、搬迁撤并类村庄1个。

城郊融合类村庄17个:口上社区、苏北社区、关王社区、禄马社区、丈地社区、黄桥社区、罗拐社区、孟村社区、小黄桥社区、苏南社区、苏西社区、张月庄社区、石寨社区、李桥社区、曹寨社区、滹沱社区、镇政府。

集聚提升类村庄3个:侯王社区、东张社区、杜寨社区。

整治改善类村庄13个:为西张社区、岗于社区、冯庄社区、孟店社区、司堂社区、程庄社区、磨李社区、陈堂社区、中许社区、双李社区、吴村谢社区、杜陈社区、湾胡社区。

搬迁撤并类村庄1个:武庄社区。



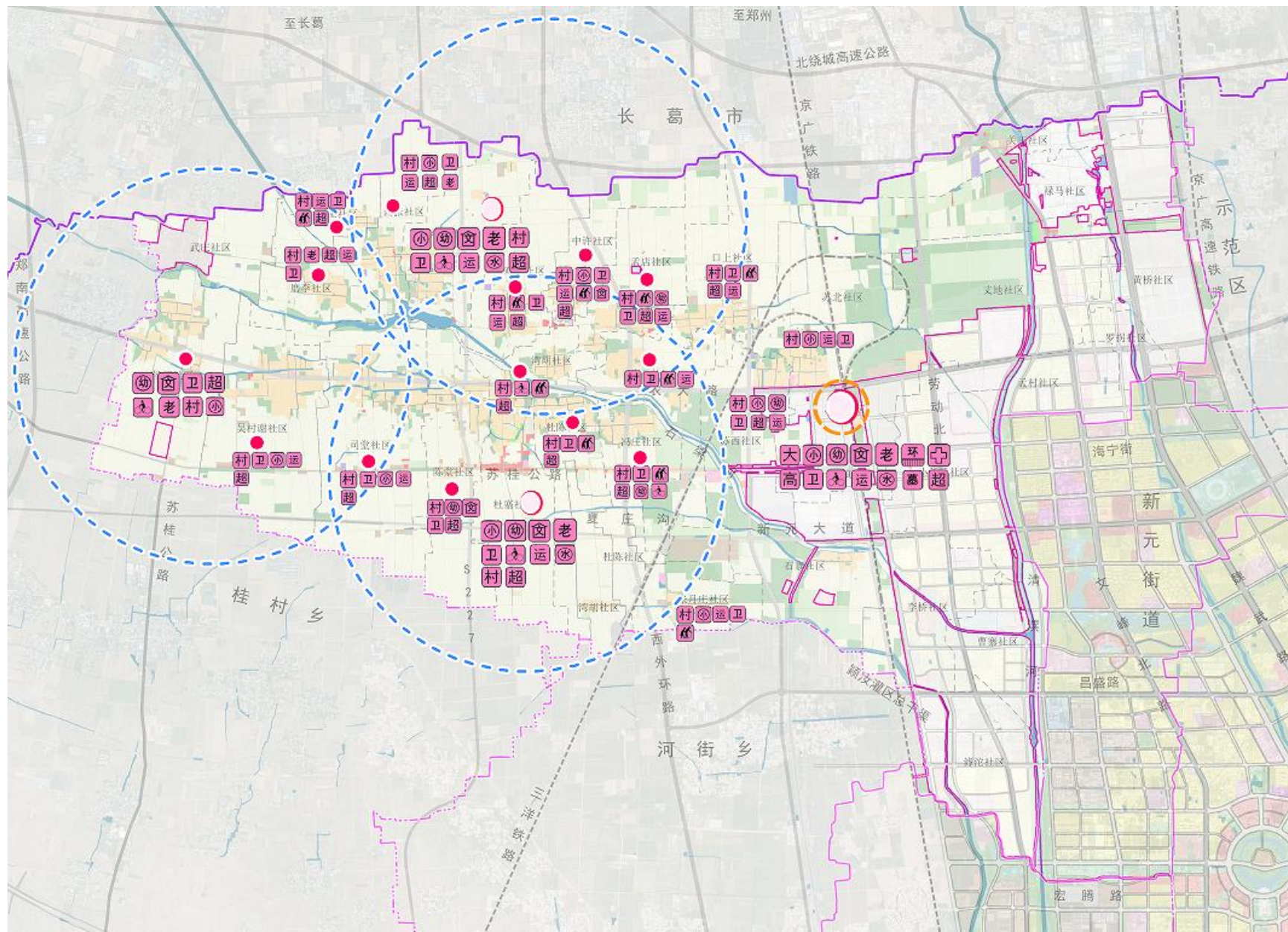
07 优化镇村建设空间

● 提升公共服务设施水平

构建“综合配置设施—基本配置设施”两级乡村生活圈。

以杜寨社区、东张社区、侯王社区为中心综合配置设施，配置居民就近使用的服务要素，在服务本村的同时也辐射周边。提供相对完善的生产生活服务配套设施，应配套村委会、小学、幼儿园、文化大院和图书馆、卫生室、日间照料中心、健身广场、超市、快递收发点、邮政服务点等设施。

其他行政村配置基本设施，必须配备6项设施，包括1处村委会、1处社区卫生服务中心或村卫生室、1处村级日间照料中心、1处健身场地、1处文化设施、1处商业服务设施。



08 推动国土综合整治与生态修复

● 推动土地综合整治

开展高标准农田建设：以永久基本农田保护区内还未建设为高标准农田的耕地为基础，依据农业农村部高标准农田建设规划，统筹推进耕地恢复治理，改善农业基础设施条件，提高农用地质量，促进优质耕地规模化和集聚化。

村庄建设用地整治：积极推进村庄建设用地整治，优化农村生产、生活、生态用地空间布局，加快空心村及危旧房改造，完善农村基础设施配套建设，提高农村建设用地节约集约利用水平；加强全域农村环境综合治理，改善农村人居环境和生活品质。

● 积极开展生态修复

水环境与水生态治理：重点推进石梁河生态修复。通过河道整治、生态护岸、水生植物修复等工程措施，改善水质、修复水空间及生物廊道连通性。减少污染物排放，保护水生生物资源和生态环境。

林地生态修复：推进镇域内林地生态修复与保护。因林施策推进低产低效林改造。见缝插绿、增绿补绿，深挖造林绿化用地潜力。推进生态廊道建设，筑牢生态安全屏障。道路、河渠两侧和湖库区周边依规留足绿化用地。

09 加强规划传导与实施

● 加强规划传导

详规单元：城镇开发边界内按照详规单元划分与指引，根据总体规划的国土空间主导用途和结构控制要求编制控制性详细规划，作为实施用地规划许可和规划管理的依据。

村庄规划单元：城镇开发边界外编制实用性村庄规划或通则式村庄规划，结合村庄等级分类，可联合编制规划。作为开展国土空间开发保护活动、实施国土空间用途管制、核发乡村建设项目规划许可、进行各项建设等的法定依据。

● 明确近期行动计划

对乡镇级及以上的重点建设项目做出统筹安排，制定生态修复、基础设施、产业发展、服务业提升等重点项目清单。

