

许昌市建安区河街乡国土空间总体规划 (2021-2035年)

前言

河街乡位于许昌市建安区西部，紧邻许昌市中心城区，北邻苏桥镇，西接桂村乡、灵井镇，南与椹涧乡相连，地理位置优越，交通条件便利。

为贯彻《中共中央国务院关于建立国土空间规划体系并监督实施的若干意见》（中发〔2019〕18号）、《中共河南省委河南省人民政府关于建立国土空间规划体系并监督实施的实施意见》（豫发〔2020〕6号），落实《许昌市国土空间总体规划（2021-2035年）》，建立和完善国土空间规划体系，提升空间治理能力，实现乡域高质量发展和高标准建设，编制《许昌市建安区河街乡国土空间总体规划（2021-2035年）》（以下简称《规划》）。

《规划》以习近平新时代中国特色社会主义思想为指导，全面贯彻落实党的二十大精神，深入学习贯彻习近平总书记在河南考察系列讲话精神，贯彻落实省委、省政府重大战略部署，锚定“两个确保”，实施“十大战略”，立足新发展阶段，贯彻新发展理念，融入新发展格局，按照许昌市高质量建设城乡融合共同富裕先行试验区的目标，结合河街乡资源禀赋和区位优势，强化高效农业、豆制品加工业等功能，坚持以满足人民日益增长的美好生活需要为根本目的，着力提升城乡风貌品质和人居环境质量，实现产城互促，促进全乡高质量发展。

《规划》是对许昌市国土空间总体规划和相关专项规划的细化落实，是对河街乡辖区范围内国土空间开发、保护、利用、修复作出的综合部署和具体安排，是编制详细规划和实施国土空间用途管制的基本依据。

目录

01 规划范围和期限

02 目标定位

03 加强重要控制线管控

04 优化国土空间总体格局

05 保障产业发展空间

06 优化镇村建设空间

07 优化镇村建设空间

08 优化乡政府驻地用地布局

09 推动国土综合整治与生态修复

10 加强规划传导与实施

01 规划范围与期限

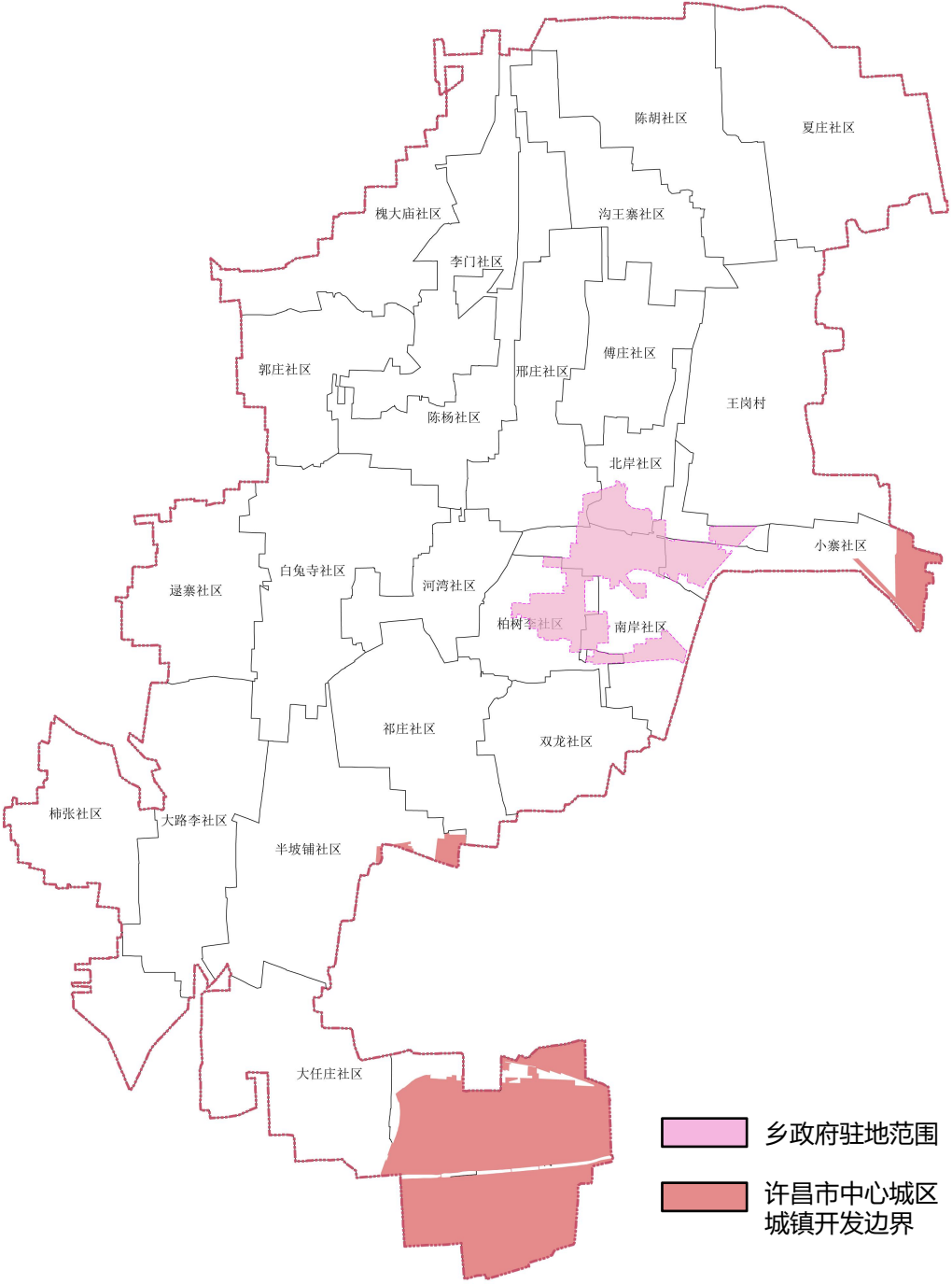
● 规划范围与期限

乡域：河街乡行政辖区扣除纳入许昌市中心城区城镇开发边界区域。

乡政府驻地：结合村庄建设边界，北至万通街，东至颍汝灌区总干渠，南至祥云路，西至村庄建设边界。

● 规划期限

规划基期年2020年；
规划近期至2025年；
规划远期至2035年。



目标愿景

农工贸发展标杆区

2027年

一、二、三产融合发展，豆制品加工业延链增链，融入建安区西部产业园区发展，城乡融合发展示范带动效应明显；国土空间治理体系和治理能力现代化基本实现，农业高效发展的空间格局基本形成，耕地保护目标基本实现；安全韧性的国土空间格局基本形成；城镇环境和服务品质全面升级，基本形成完善的城乡服务体系；城乡基础设施和防灾减灾体系持续完善

2035年

融入许昌市中心城区整体格局，城乡融合发展水平着力提升；农业空间格局得到优化，耕地保护目标得到落实；城乡发展格局基本奠定，国土空间保护、利用、治理和修复水平明显提高；豆制品等产业逐步转型，城乡居民生活品质有效提升；城乡基础设施建设更加健全，综合防灾和应急管理体系不断优化。

2050年

建成知名的豆制品加工基地，成为城乡融合、共同富裕的标杆乡镇，城乡实现共同富裕，生态环境协调发展，国土空间高效开发利用，国土空间治理实现现代化，高品质城镇环境、高水平城乡服务体系全面建成，城乡基础设施全面完善。

发展定位

近郊高效农业示范区、豆制品加工基地

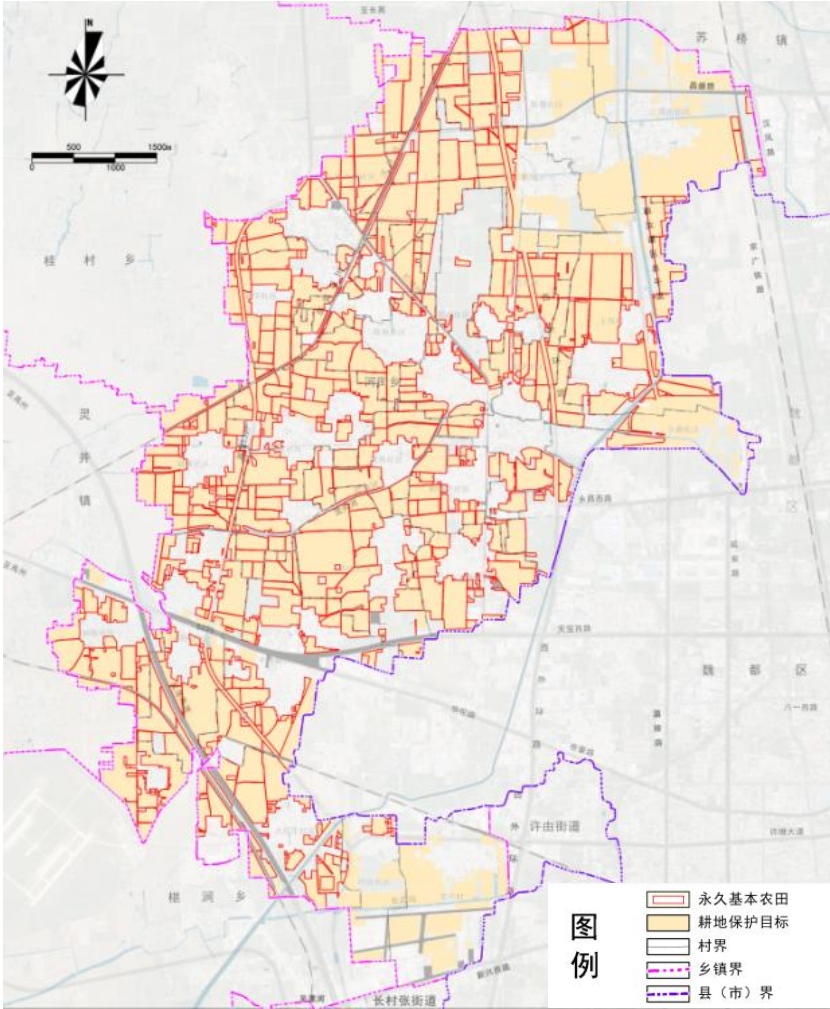
优化粮食产业结构，做大做强粮食产业经济，稳定小麦、大豆等粮食产业种植面积的前提下，发挥河街乡豆制品加工的优势，强化大豆等优质农产品的培育，通过栽培技术水平的改善，提高大豆产量和品质，促进区域大豆产业发展、稳粮保供。

积极培育重点产业集群，不断延链补链强链，发展豆制品深加工产业，把大豆深加工成豆油、豆粕、豆粉、豆面等产品进行销售，鼓励豆制品企业进入产业园集中生产，走集约化、品牌化道路。

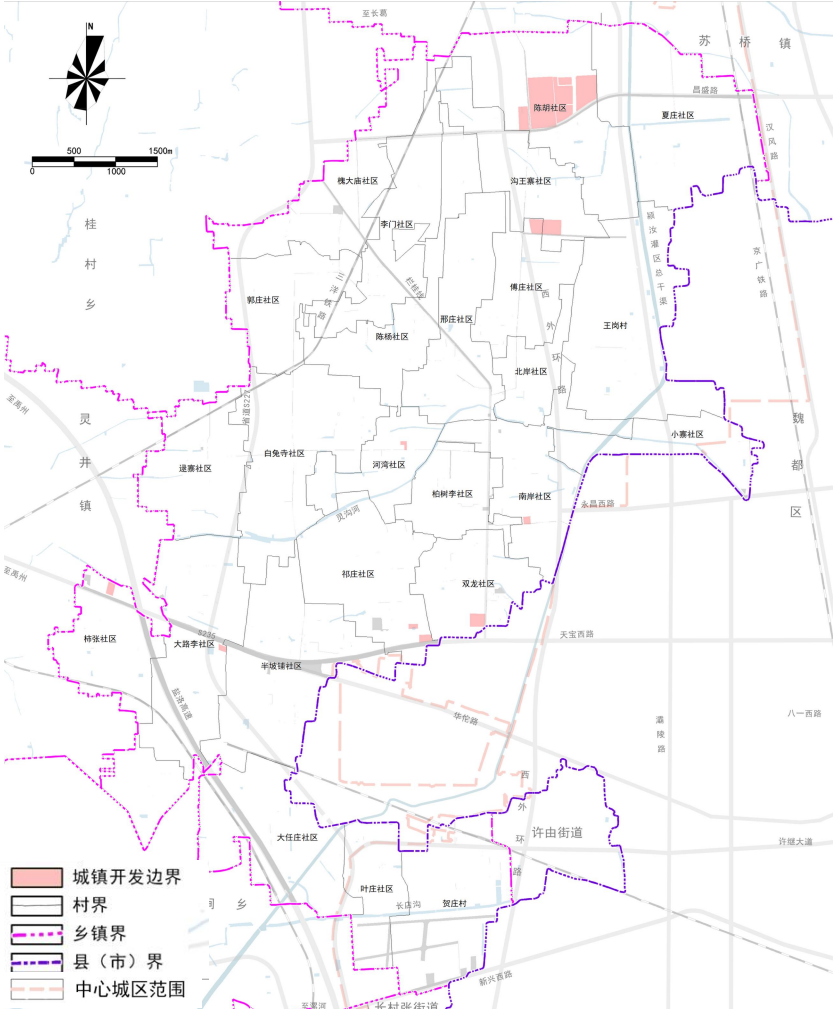
03 加强重要控制线管控

● 严格落实三条控制线

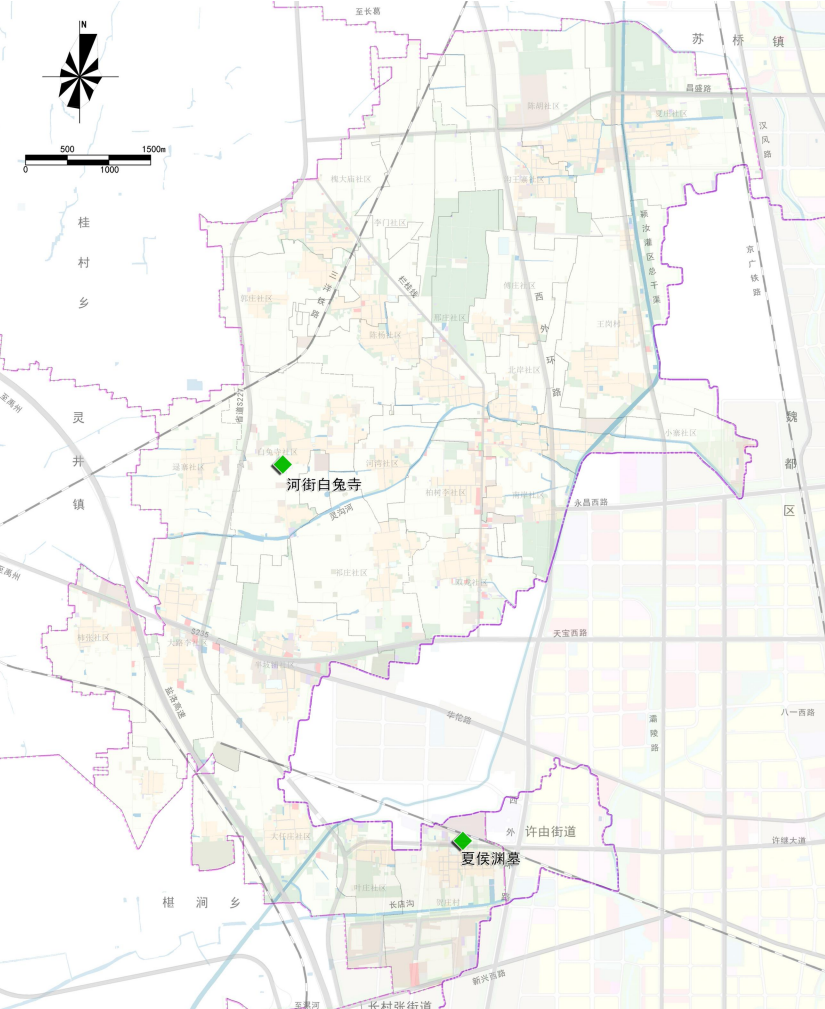
严格落实生态保护红线、永久基本农田、城镇开发边界三条控制线，作为调整经济结构、规划产业发展、推进城镇化不可逾越的红线。



耕地与永久基本农田保护红线图



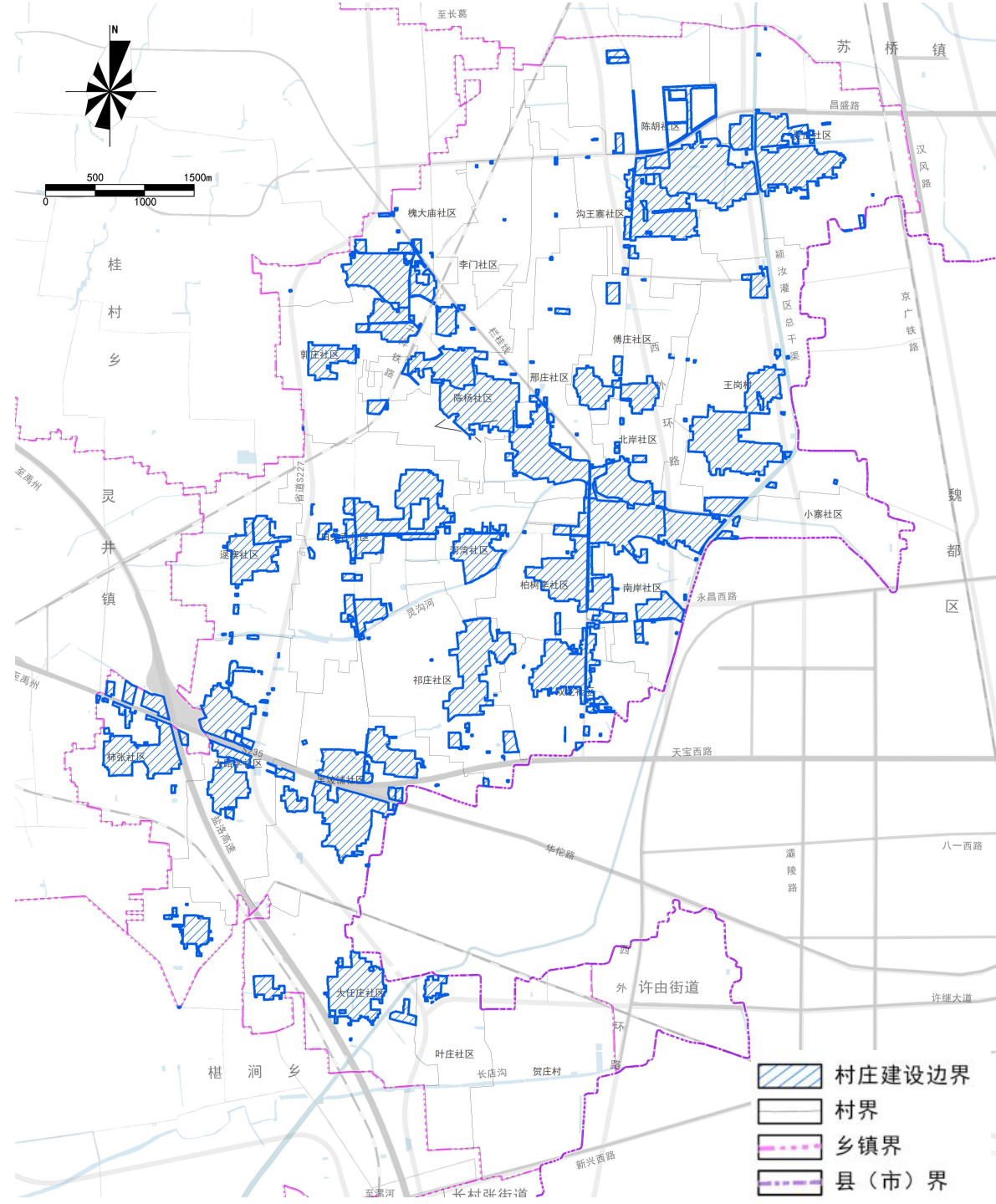
乡域城镇开发边界图



乡域历史文化保护线图

● 划定村庄建设边界

为规范乡村建设活动，切实保障农民居住、乡村基础设施、公共服务设施和产业用地需求，留足乡村发展空间，协调城镇开发边界和永久基本农田保护红线约束，统筹划定村庄建设边界。



04 优化国土空间总体格局

● 强化区域协调发展

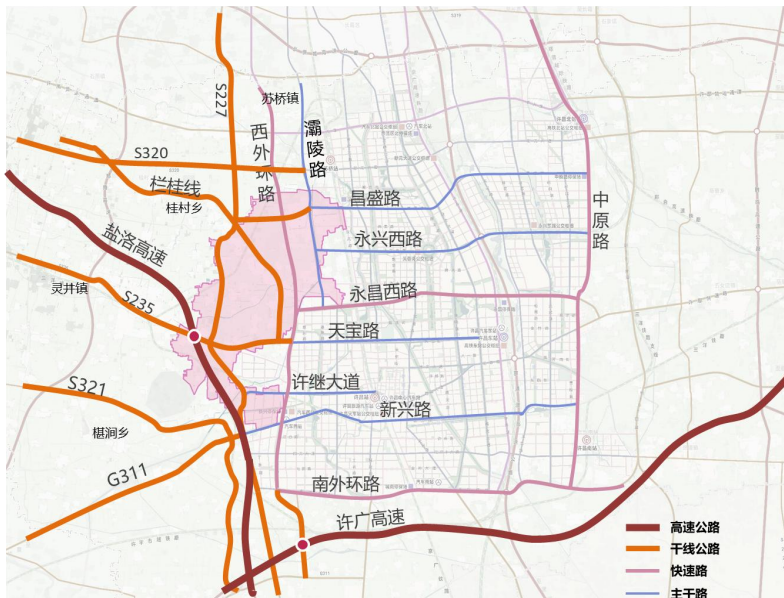
● 建设高效便捷的区域交通网

重要通道快速化提升改造，打造区域快速联系网络

以S227、S235、昌盛路为重点，
高效联系许昌市中心城区和河街乡各社
区。

推动西外环路、永昌西路、灞陵路、天宝路、许继大道、新兴路建设及提升改造，融入许昌市中心城区路网，强化东西、南北向交通联系。

加强与周边乡镇的联系，通过S227、西外环路、灞陵路联系北部苏桥镇；通过S235联通灵井镇；通过S320、栏桂线联系桂村乡；通过G311、S321联系榭涧乡。

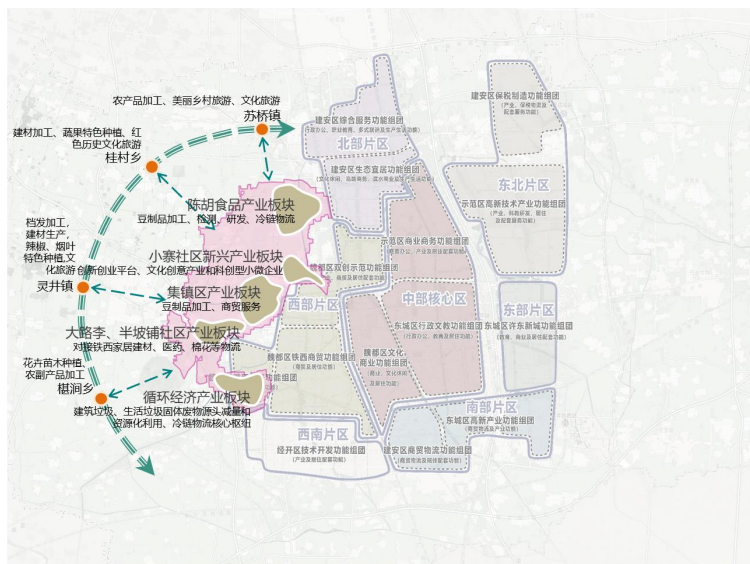


● 区域产业协作，构建产业链条

搭建区域产业协作上下游产业链，促进河街产业发展

融入许昌中心城区产业发展，推动科创产业发展，推动产业转型升级，以陈胡食品产业园、循环经济产业、新兴产业为龙头，构建乡域东部产业发展带，积极承接中心城区产业外溢，加强在循环经济、新兴产业、食品制造等领域的合作，构建上下游产业链，形成优势产业集群。

积极承接许昌中心城区产业资源外溢，联动苏桥镇、桂村乡、灵井镇、椹涧乡，发展农产品加工、特色种植、文化旅游、乡村旅游、电子商务等产业，错位发展，有机竞合，打造环西部产业发展带，形成许昌市西部城郊产业协作样板，共同铸造有机协同的产业体系。



● 协同防洪安全及生态治理

建立防洪及生态治理联动机制

加强河街乡与许昌市中心城区及周边苏桥镇、灵井镇、樵涧乡在石梁河、灵沟河、颍汝灌区总干渠防洪安全、水环境治理、沿线绿道建设方面的合作共治，协同开展生态环境综合治理与改造提升。

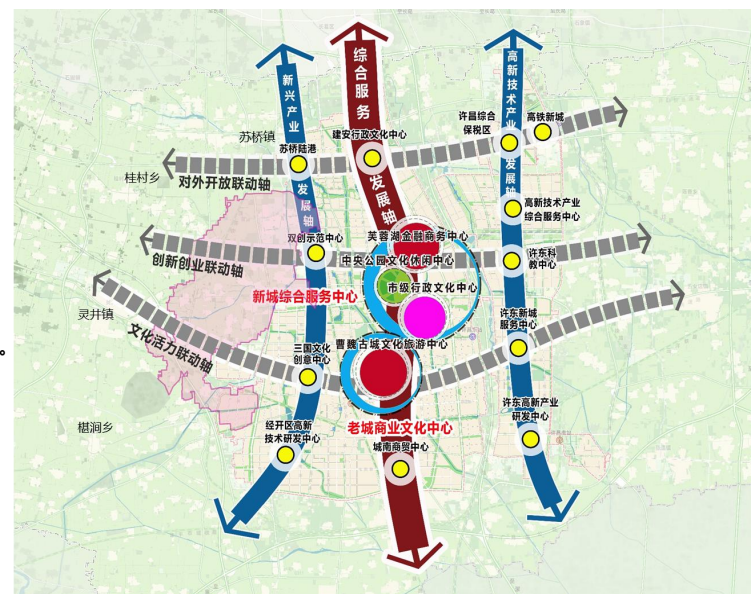
■ 打造区域生态绿带及生态绿廊

结合石梁河、颍汝灌区总干渠、灵沟河、灞陵河，区域铁路、公路等，融入许昌市生态绿带及生态绿廊的打造，构建串联苏桥镇、灵井镇、椹涧乡及许昌中心城区的生态绿带，形成区域生态网络。



● 融入区域总体格局

融入许昌市总体发展格局，注重与东侧新兴产业发展轴的联系，向北联动苏桥镇；延伸东西向文化活力联动轴、创新创业联动轴，向西联动联动灵井镇和桂村乡，注重文化保护利用、产业创新协同发展。

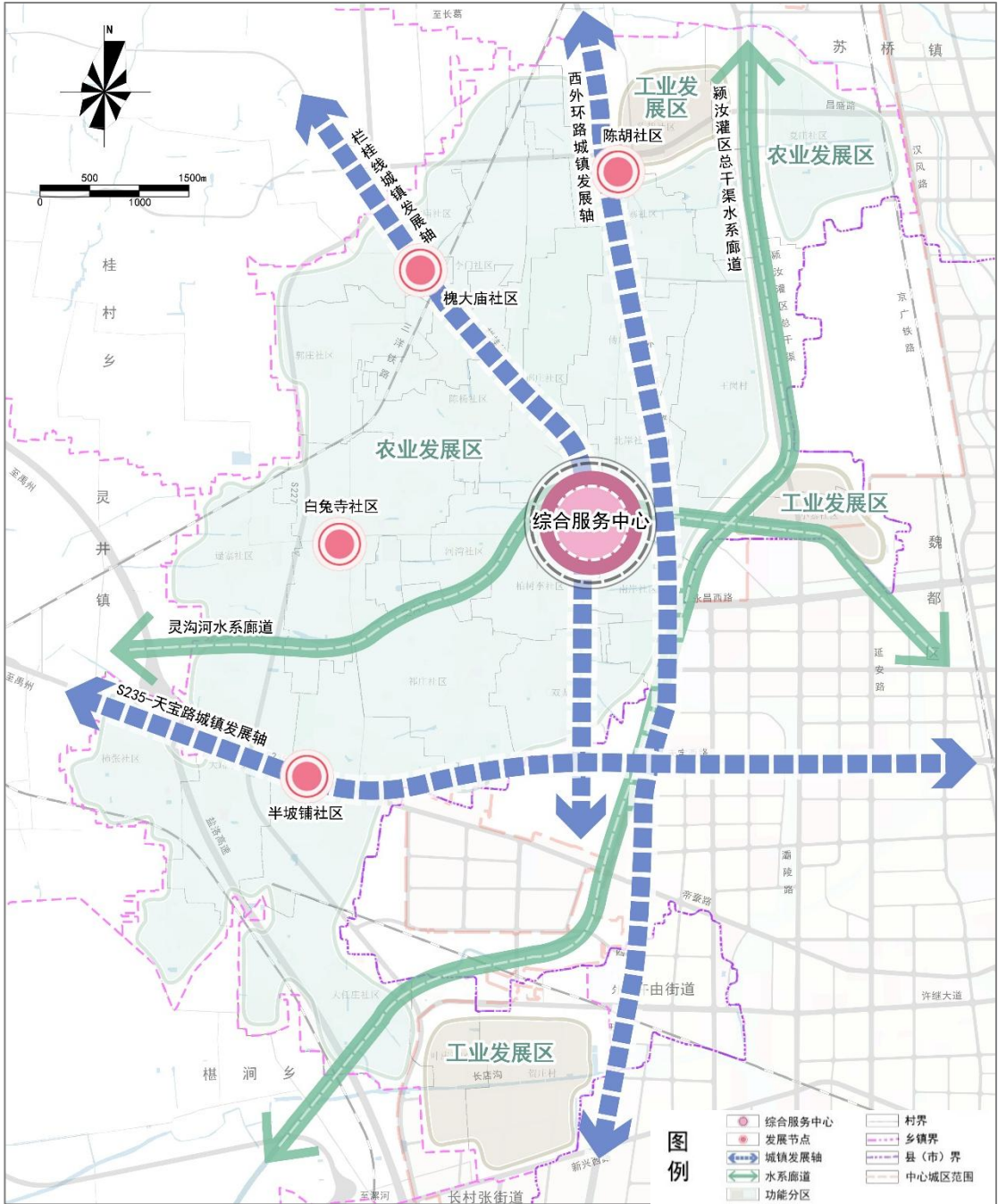


04 优化国土空间总体格局

● 构建总体空间结构

一心、三轴、两廊、四点、两区

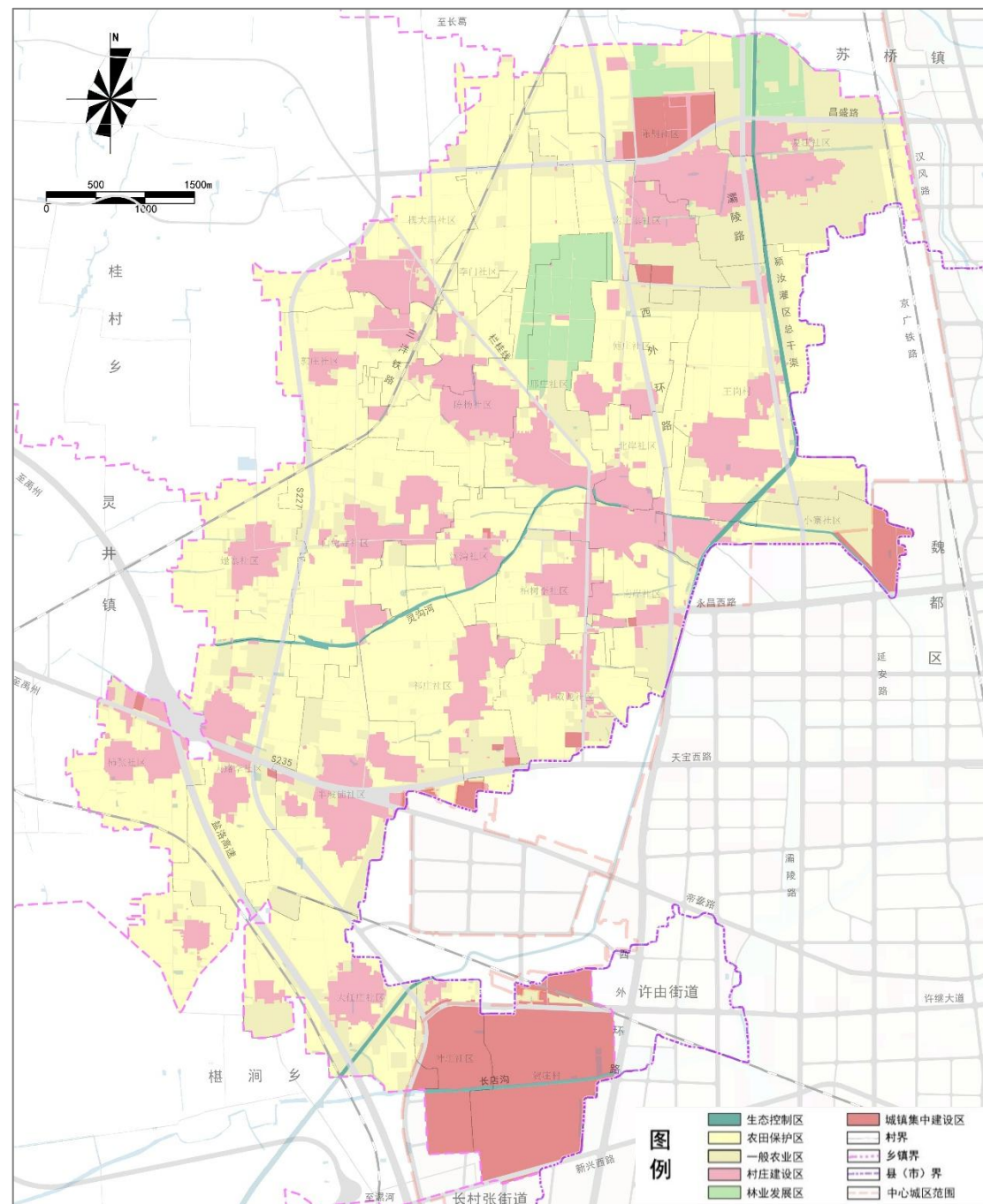
- 一心：**以乡政府驻地为中心的综合服务中心；
- 三轴：**依托S235、栏桂线、西外环路形成的城镇发展主轴，串联集镇区周边村庄；
- 两廊：**由颍汝灌区总干渠、灵沟河组成的生态水系廊道；
- 四点：**河街乡主要村庄发展节点，包括陈胡社区、槐大庙社区、白兔寺社区、半坡铺社区；
- 两区：**依托现有优势资源，划分农业发展区、工业发展区两类区域。



04 优化国土空间总体格局

● 明确国土空间分区

落实上位主体功能区、国土空间规划的要求，根据河街乡国土空间的资源分布现状，落实国土空间保护与利用的管控意图，将全乡划分为农田保护区、生态控制区、城镇发展区、乡村发展区。



05 保障产业发展空间

● 构建产业空间结构

形成 “一心一轴、两带多区” 的产业空间。

- 一心：** 依托现状集镇区形成综合服务中心，进一步强化城镇综合服务中心职能。
- 一轴：** 指西外环路产业发展主轴，串联乡域工业发展区、高效农业区和综合服务区。
- 两带：** 颍汝灌区总干渠、灵沟河两条滨水休闲旅游带。
- 多区：** 分别指高效农业区、特色农业休闲观光区、工业发展区等多个产业发展片区。



06 优化镇村建设空间

● 促进城乡融合与乡村振兴

城郊融合类：夏庄社区、付庄社区、王岗村、小寨社区、半坡铺社区、大路李社区、大任庄社区、叶庄社区、贺庄村；

集聚提升类：南岸社区、北岸社区、邢庄社区、陈胡社区、槐大庙社区、白兔寺社区；

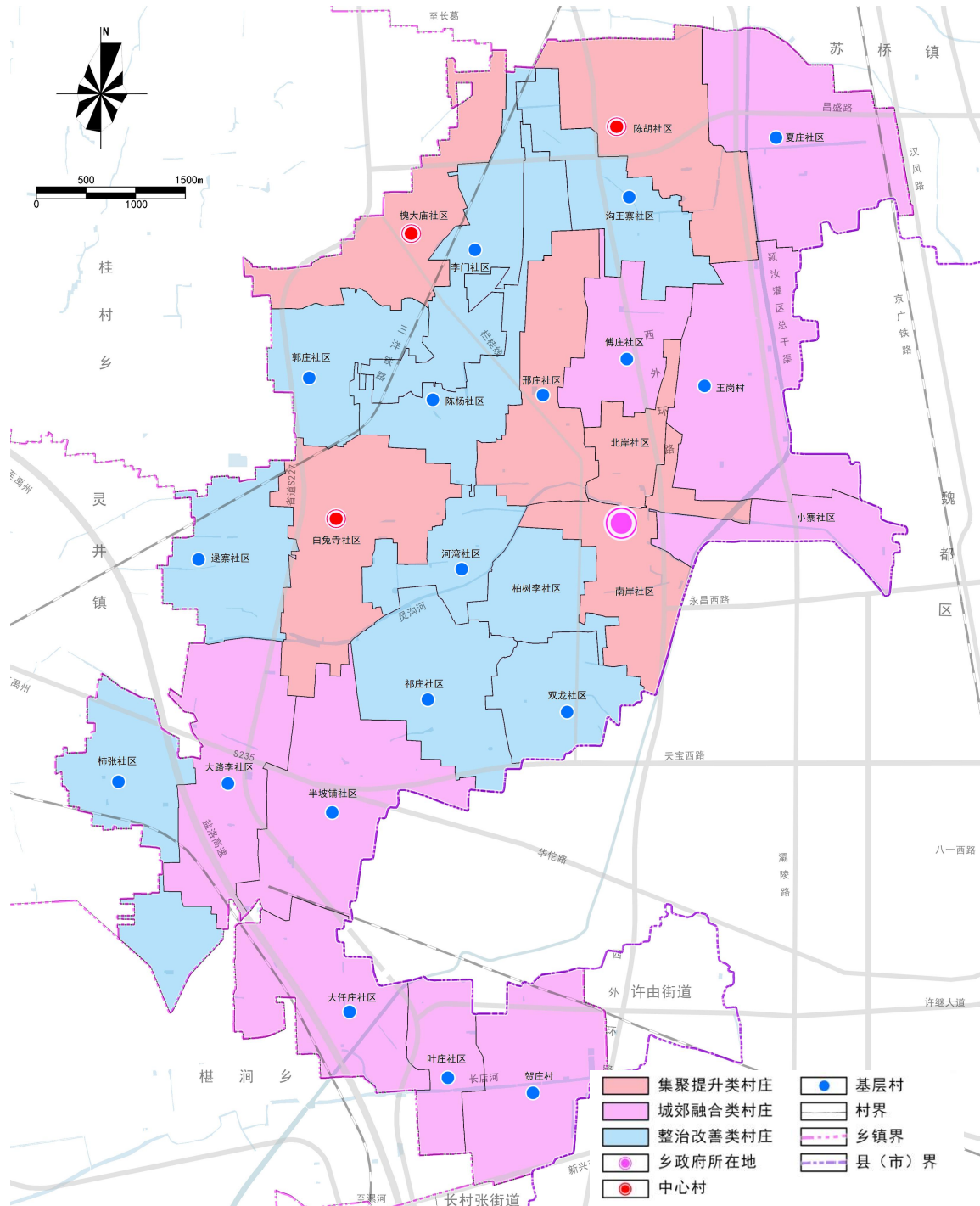
整治改善类：沟王寨社区、逯寨社区、陈杨社区、李门社区、河湾社区、柏树李社区、双龙社区、祁庄社区、柿张社区、郭庄社区。

● 构建1-3-18的村镇体系

1：做强镇区（北岸社区、南岸社区、柏树李社区、小寨社区），突出镇区在镇域发展中的龙头带动作用、服务支撑作用和产业集聚作用。

3：持续培育，完善中心村：突出白兔寺社区、陈胡社区、槐大庙社区的节点作用和辐射带动作用。

18: 基层村融合发展。



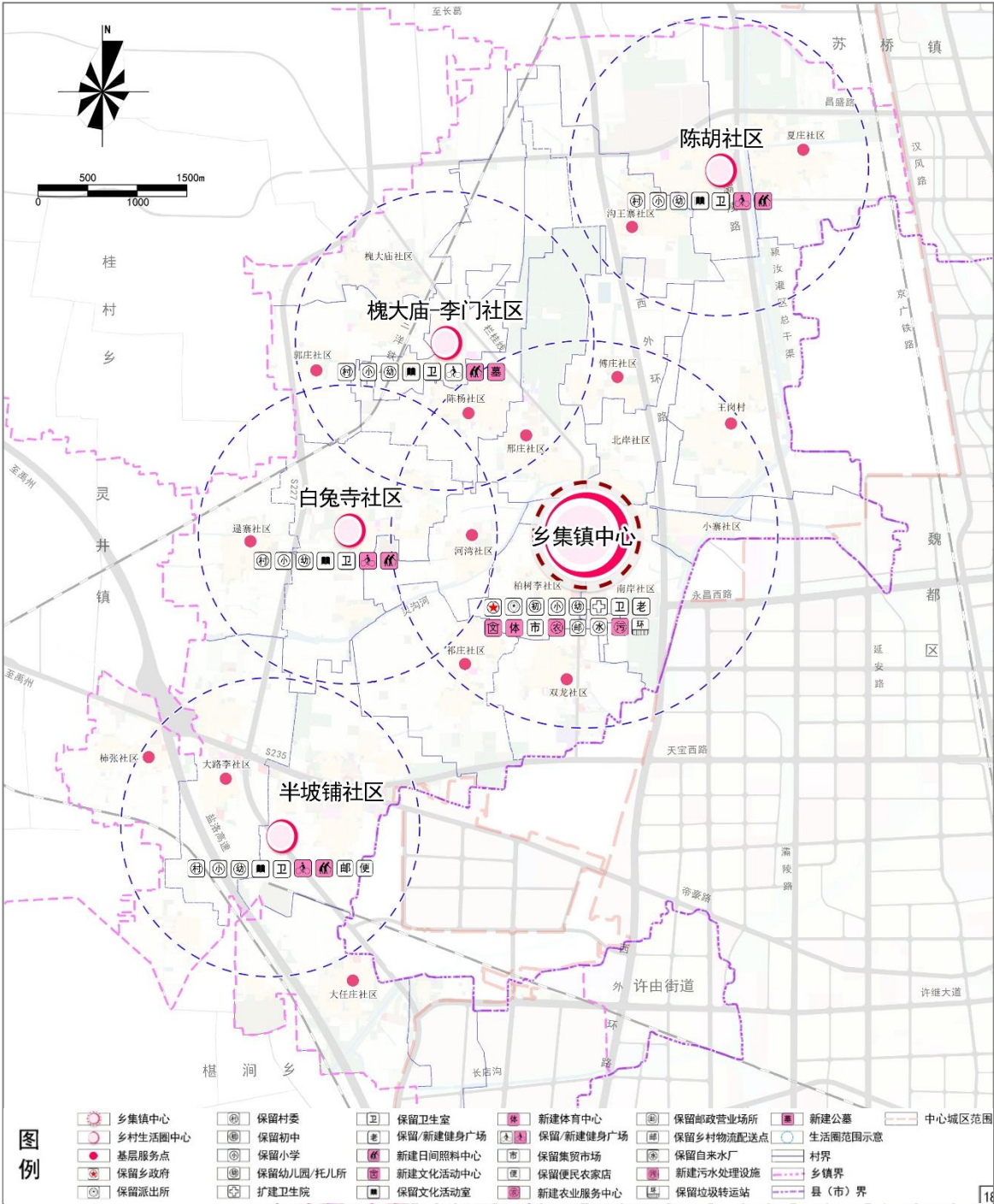
07 优化镇村建设空间

● 提升公共服务设施水平

强化集镇区、节点村庄公共设施配套，至2035年基本实现公共服务均等化，文化、教育、体育、卫生、养老等社区公共服务设施15分钟可达覆盖率达到90%。

全乡形成“乡集镇中心-乡村生活圈中心-基层服务点”三级生活圈服务体系。

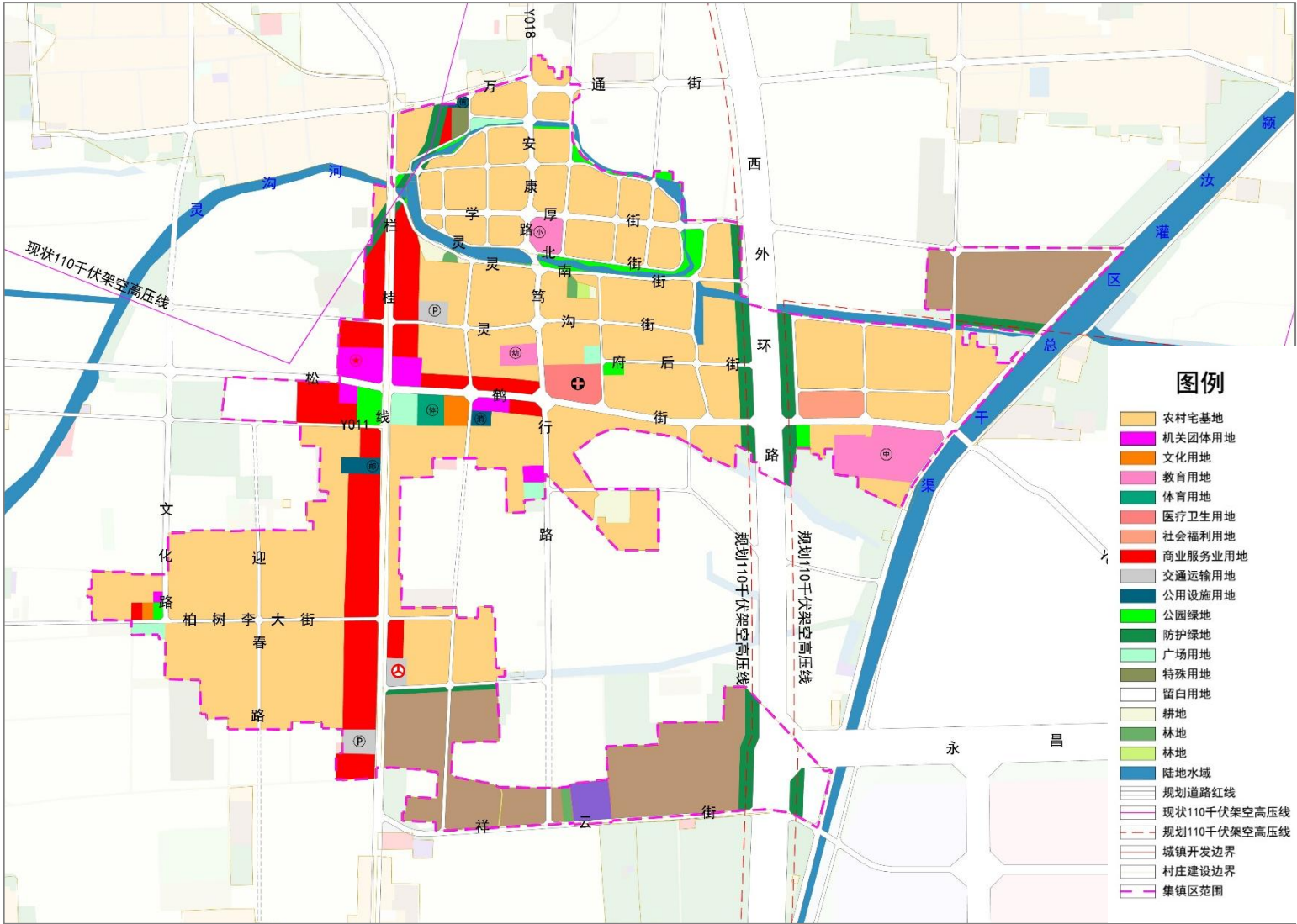
层级	配套设施
乡集镇中心	配套初中、小学、幼儿园、乡镇卫生院、卫生服务站（卫生室）、养老院、文化站（文化活动室）、体育中心、集贸市场、农业服务中心、职业技术教育与技能培训中心等设施。
乡村生活圈中心	中心村应配套幼儿园、文化大院和图书馆、卫生室、日间照料中心、健身广场等设施，有条件的村庄可继续保留小学。



08 优化乡政府驻地用地布局

● 用地布局

乡政府驻地通过强化南北向商业轴线、完善公共服务设施、增加绿地广场、提升基础设施、优化路网结构、促进产业集聚，形成集镇区用地布局。



09 推动国土综合整治与生态修复

● 推动土地综合整治

开展高标准农田建设：乡政府驻地通过强化南北向商业轴线、完善公共服务设施、增加绿地广场、提升基础设施、优化路网结构、促进产业集聚，形成集镇区用地布局。

村庄建设用地整治：积极推进村庄建设用地整治，优化农村生产、生活、生态用地空间布局，加快空心村及危旧房改造，完善农村基础设施配套建设，提高农村建设用地节约集约利用水平；加强全域农村环境综合治理，改善农村人居环境和生活品质。

● 积极开展生态修复

水环境与水生态治理：重点推进灵沟河生态修复。通过河道整治、生态护岸、水生植物修复等工程措施，改善水质、修复水空间及生物廊道连通性。减少污染物排放，保护水生生物资源和生态环境。

林地生态修复：推进乡域内林地生态修复与保护。因林施策推进低产低效林改造。见缝插绿、增绿补绿，深挖造林绿化用地潜力。推进生态廊道建设，筑牢生态安全屏障。道路、河渠两侧和湖库区周边依规留足绿化用地。

10 加强规划传导与实施

● 加强规划传导

详规单元：城镇开发边界内按照详规单元划分与指引，根据总体规划的国土空间主导用途和结构控制要求编制控制性详细规划，作为实施用地规划许可和规划管理的依据。

村庄规划单元：城镇开发边界外编制实用性村庄规划或通则式村庄规划，结合村庄等级分类，可联合编制规划。作为开展国土空间开发保护活动、实施国土空间用途管制、核发乡村建设项目规划许可、进行各项建设等的法定依据。

● 明确近期行动计划

对乡镇级及以上的重点建设项目做出统筹安排，制定生态修复、基础设施、产业发展、服务业提升等重点项目清单。

