

许昌市建安区椹涧乡南张村村庄规划 (2021-2035)

建安区椹涧乡人民政府
河南省城乡建筑设计院有限公司
2021.07



规划年限及范围

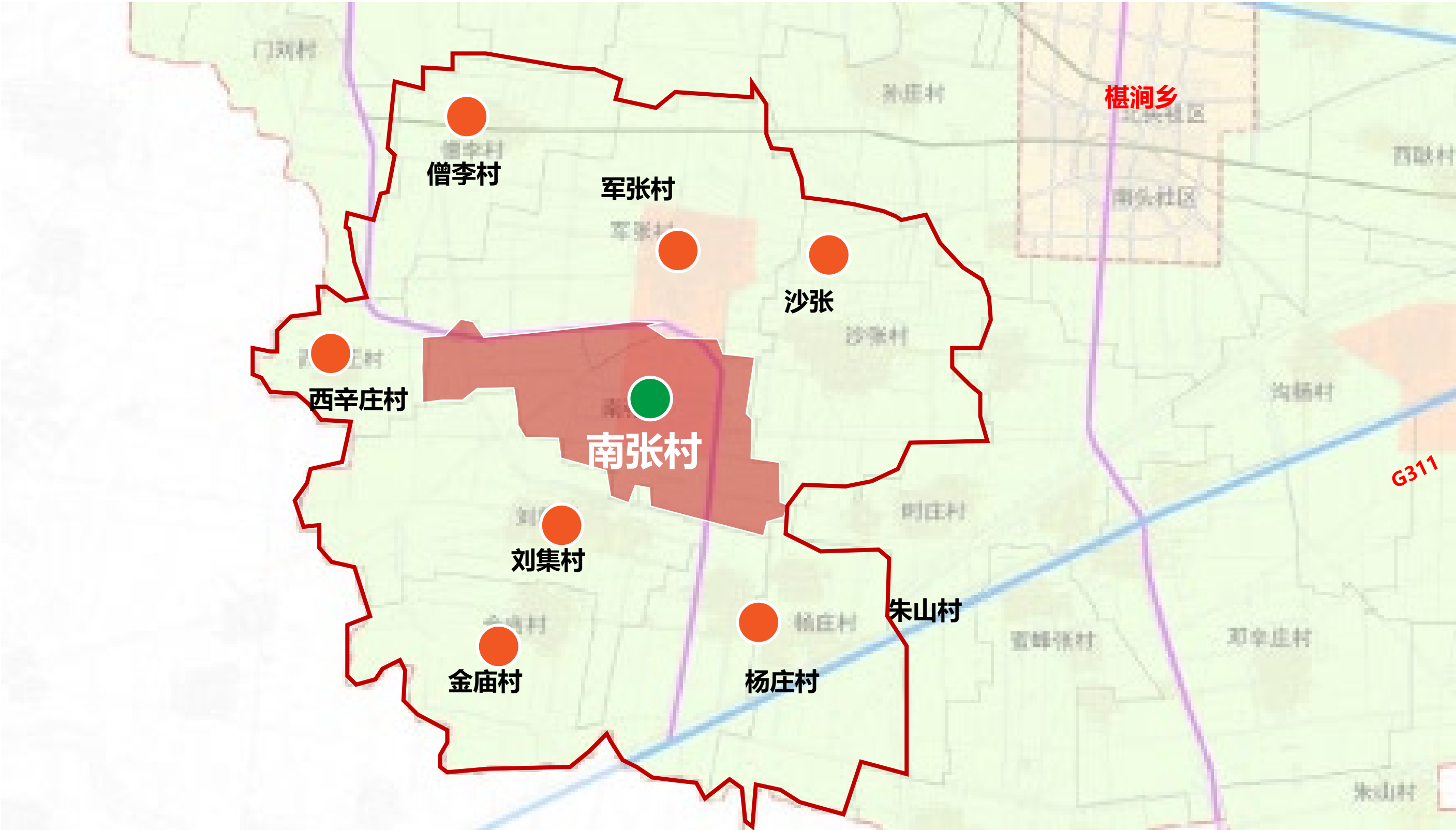
规划年限：2021-2035年

近期：2021-2025

远期：2026-2035

规划范围：本次规划范围为南张中心村村域；规划面积为175.50公顷（2632.5亩）。

规划辐射范围：包含南张中心村及周边僧李村、西辛庄村、军张村、沙张村、刘集村、金庙村、杨庄村等辐射村。



战略方向

2018/9/26
《乡村振兴战略规划
(2018-2022年)》

2018/12/26
《河南省乡村振兴战略
规划 (2018-2022)》

2019/3/22
《许昌市乡村振兴战略规
划 (2019—2022年)》

技术支撑

2019/5/29
《自然资源部办公厅关于加强村庄规
划促进乡村振兴的通知》

2021/6/8
《河南省村庄规划导
则 (修订版)》

2020/12/15
《关于进一步做好村庄规划
工作的意见》
自然资办发〔2020〕57号

行动纲领

2021/6/8
《河南省自然资源厅关于进一步做好村
庄规划编制管理工作的指导意见》

2021/6
《许昌市贯彻〈河南省农村宅基地
和村民自建住房管理办法 (试行)〉
实施方案 (征求意见稿)》

2021/4
许昌市椹涧乡多措并举推动脱
贫攻坚与乡村振兴有效衔接

Contents

目录

01 现状综述

BANKGROUND

- 1.1 区位分析
- 1.2 上位规划
- 1.3 村庄现状
- 1.4 技术路线

02 发展目标及定位

OBJECT /ORIENTATION

- 2.1 村庄发展定位
- 2.2 村庄发展规模
- 2.3 村庄发展目标

03 村域空间布局规划

PROJECT OVERVIEW

- 3.1 产业布局规划
- 3.2 国土空间整治
- 3.3 村域空间布局

04 村庄居民点规划

PROJECT OVERVIEW

- 4.1 规划总平面
- 4.2 道路交通规划
- 4.3 公服设施规划
- 4.4 市政设施规划
- 4.5 村庄景观规划

05 人居环境整治

PROJECT OVERVIEW

- 5.1 建筑整治引导
- 5.2 新建住宅设计引导
- 5.3 基础环境整治

06 近期行动计划

- 6.1 近期建设项目
- 6.2 投资估算



CHAPTER. 1

现状综述

BACKGROUND INFORMATION

1.1 区位分析

1.2 上位规划

1.3 村庄现状

1.4 技术路线



区位分析

宏观区位

椹涧乡位于许昌市中心城区西侧18km。

隶属于河南许昌市建安区，地处建安区西部，东邻河街乡、长村张乡，南邻榆林乡，西与襄城县颍阳镇、禹州市范坡乡毗邻，北和灵井接壤。

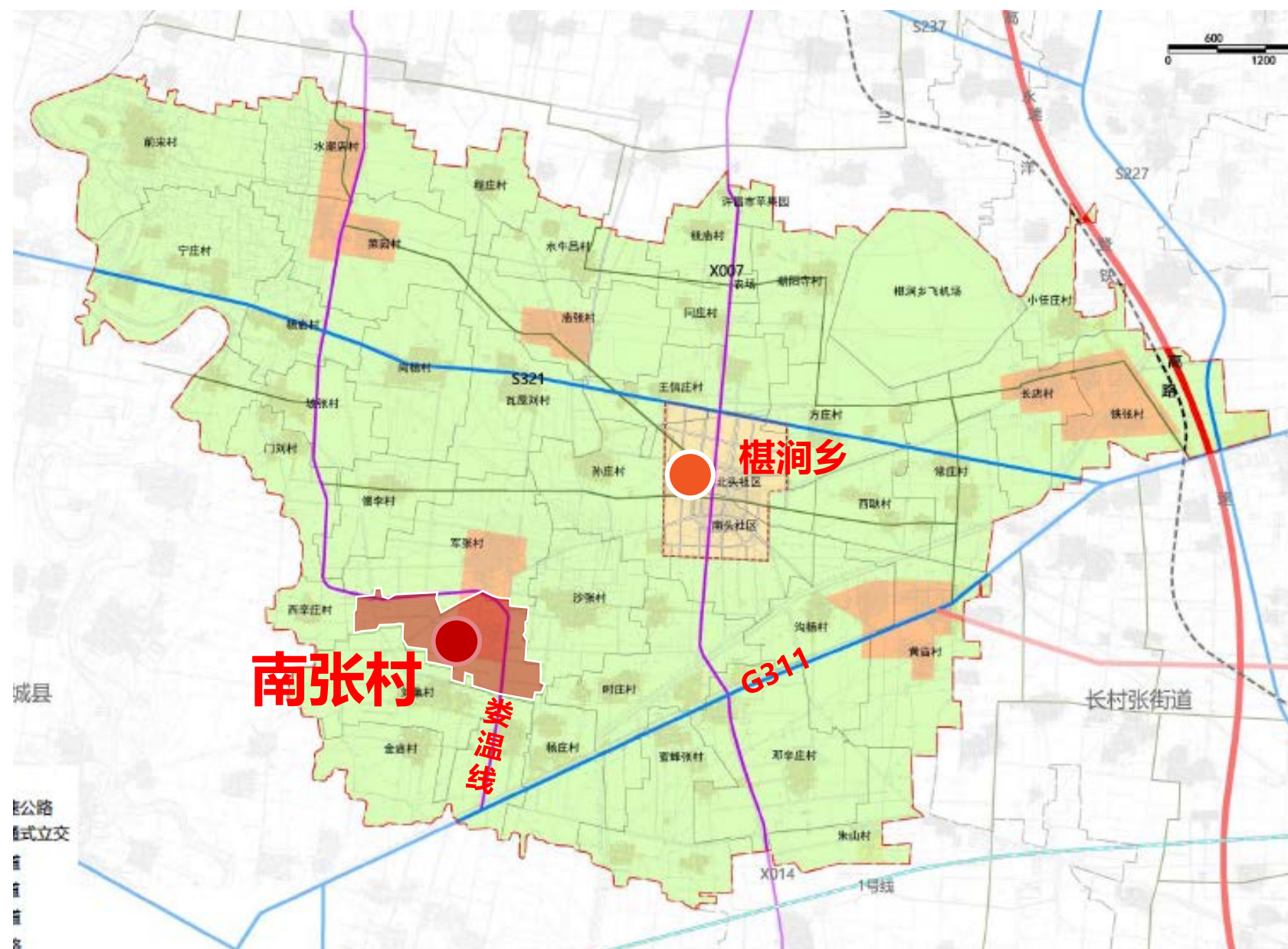


椹涧乡在建安区的位置

微观区位

南张村位于椹涧乡东南，北与军张村相邻，西与西辛庄为临，东侧与沙张村、南侧与刘集、杨庄村接壤。

县道娄温线从村子中间沿南北方向穿过。



南张村在椹涧乡的位置

社会经济情况

1、人口

合计450户、1680人。

2、产业情况

以第一产业为主，第二产业发展受限，第三产业发展水平较低

第一产业

主要有夏粮、秋粮和蔬菜三个类型，主产有大豆、小麦、玉米等传统作物。村民利用村子中间水塘养殖水，以鱼塘为主。

第二产业

村委南侧有一处小规模预制板场。

第三产业

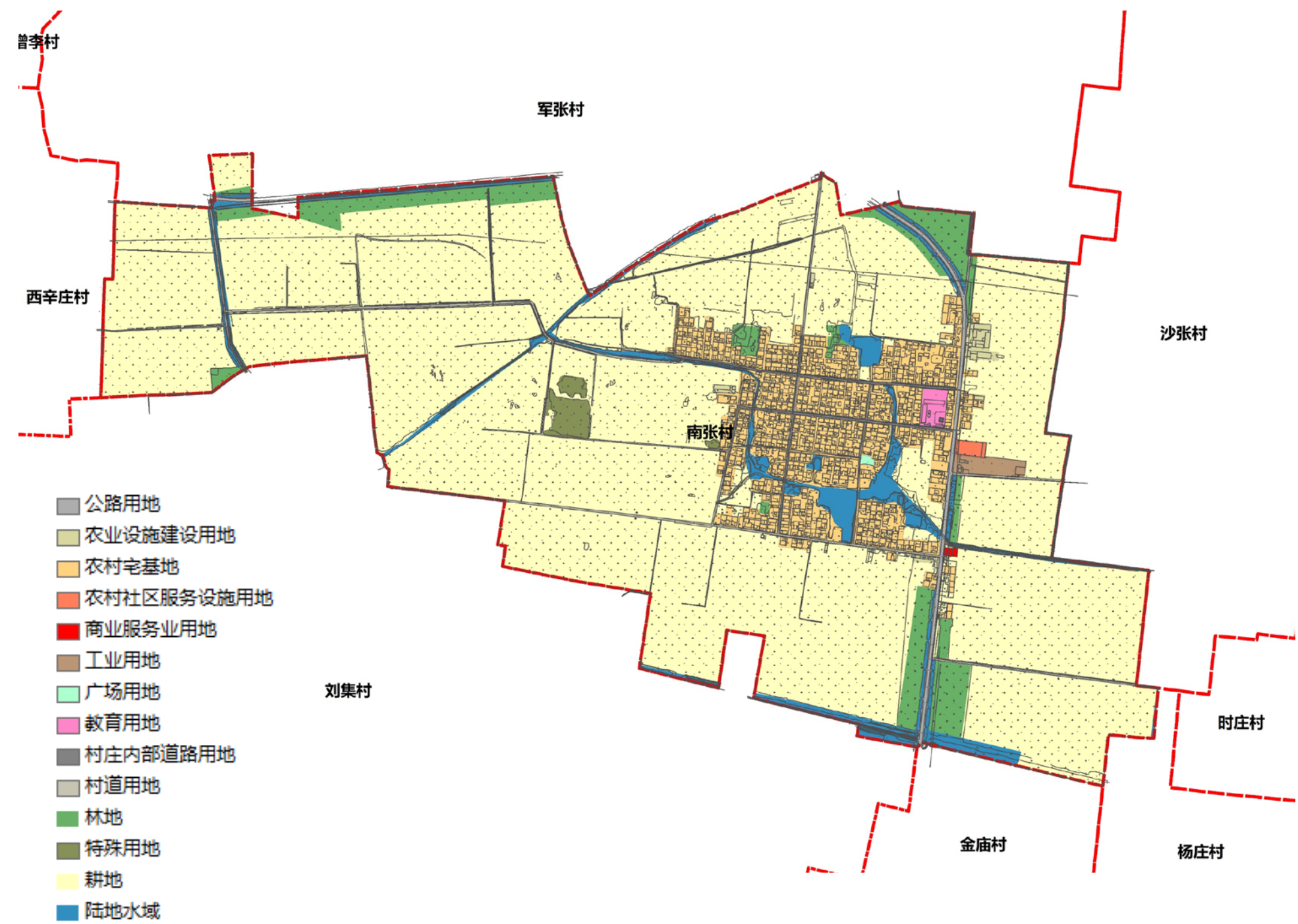
沿县道侧大多居民均留有商业门面房，大多处于未营业状态，村子内有两处个体超市。



土地利用现状

南张村村域总用地面积175.50公顷，耕地面积133.02公顷，占村域总面积的75.79%；村庄建设用地20.66公顷，宅基地面积18.37公顷。

用地类型		基期年	
		面积（公顷）	比重（%）
耕地		133.02	75.79%
园地		0.00	0.00%
林地		7.78	4.44%
草地		0.00	0.00%
湿地		0.00	0.00%
农业设施建设用地	乡村道路用地	2.18	1.24%
	种植设施建设用地	0.00	0.00%
	畜禽养殖设施建设用地	0.70	0.40%
	水产养殖设施建设用地	0.00	0.00%
	小计	2.88	1.64%
城乡建设用地	城镇用地	0.00	0.00%
	村庄用地	20.66	11.77%
	小计	20.66	11.77%
区域基础设施用地		1.72	0.98%
其他建设用地		1.08	0.62%
陆地水域		8.35	4.76%
其他土地		0.00	0.00%
合计		175.50	100.00%



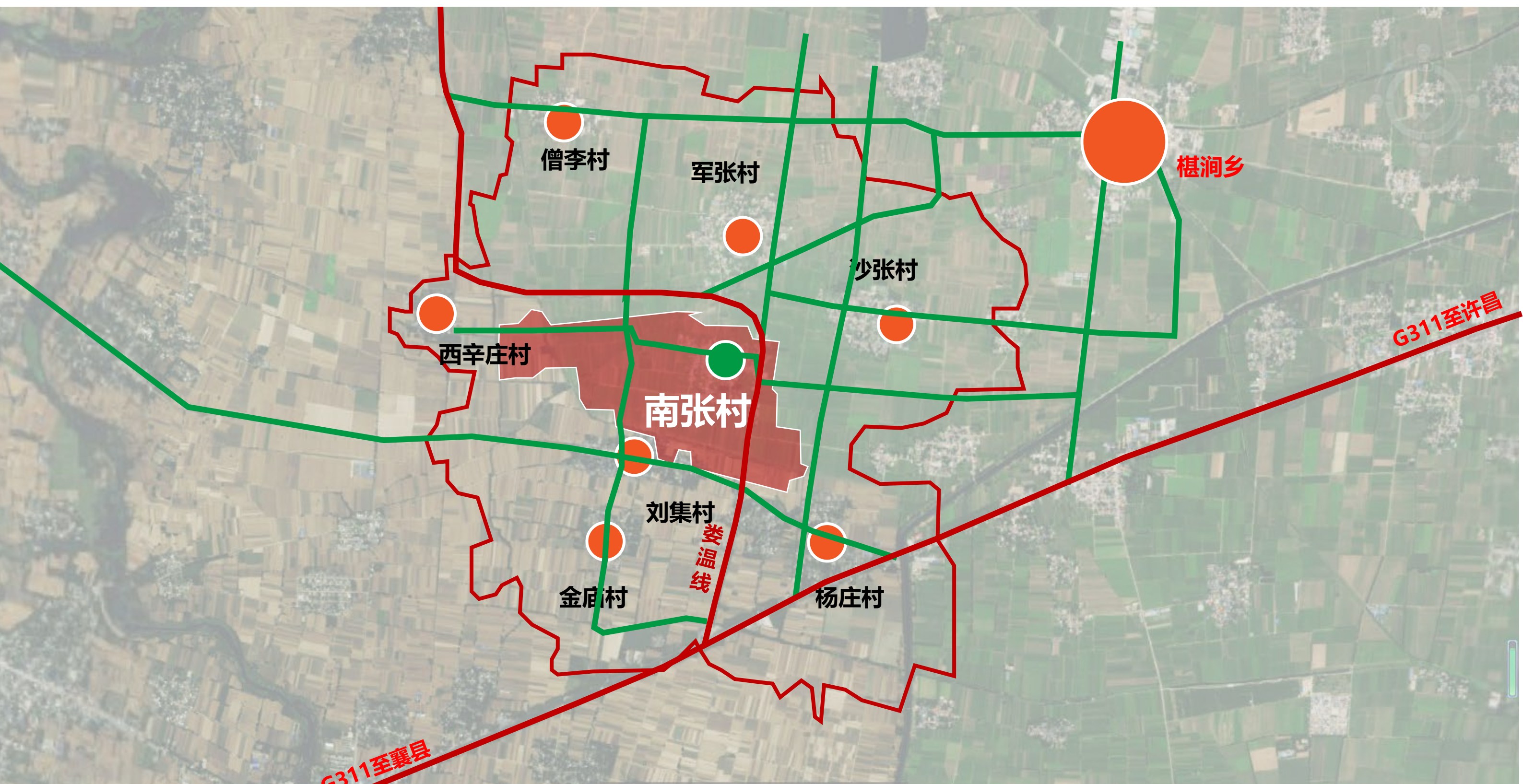
宅基地现状

南张村民居以1-2层为主，宅基地总面积为18.37公顷。人均宅基地147.3平方米/人，部分居民点住宅建筑质量较差，同时，村内较多长期无人居住的空宅。



道路交通现状

中心村与各辐射村均实现乡村道路联通，但部分道路宽度较窄，造成错车困扰，影响机动车通行。



道路交通现状

县道娄温线是村庄对外的主要通道，道路状况良好。宽度8米。

村庄道路：村庄主要道路为4-6米，次要道路4米，部分道路未硬化。

农耕路：路面宽度1.5-2.5米，路面较窄。

村庄道路主要道路上均设置路灯。



县道



村内硬化道路

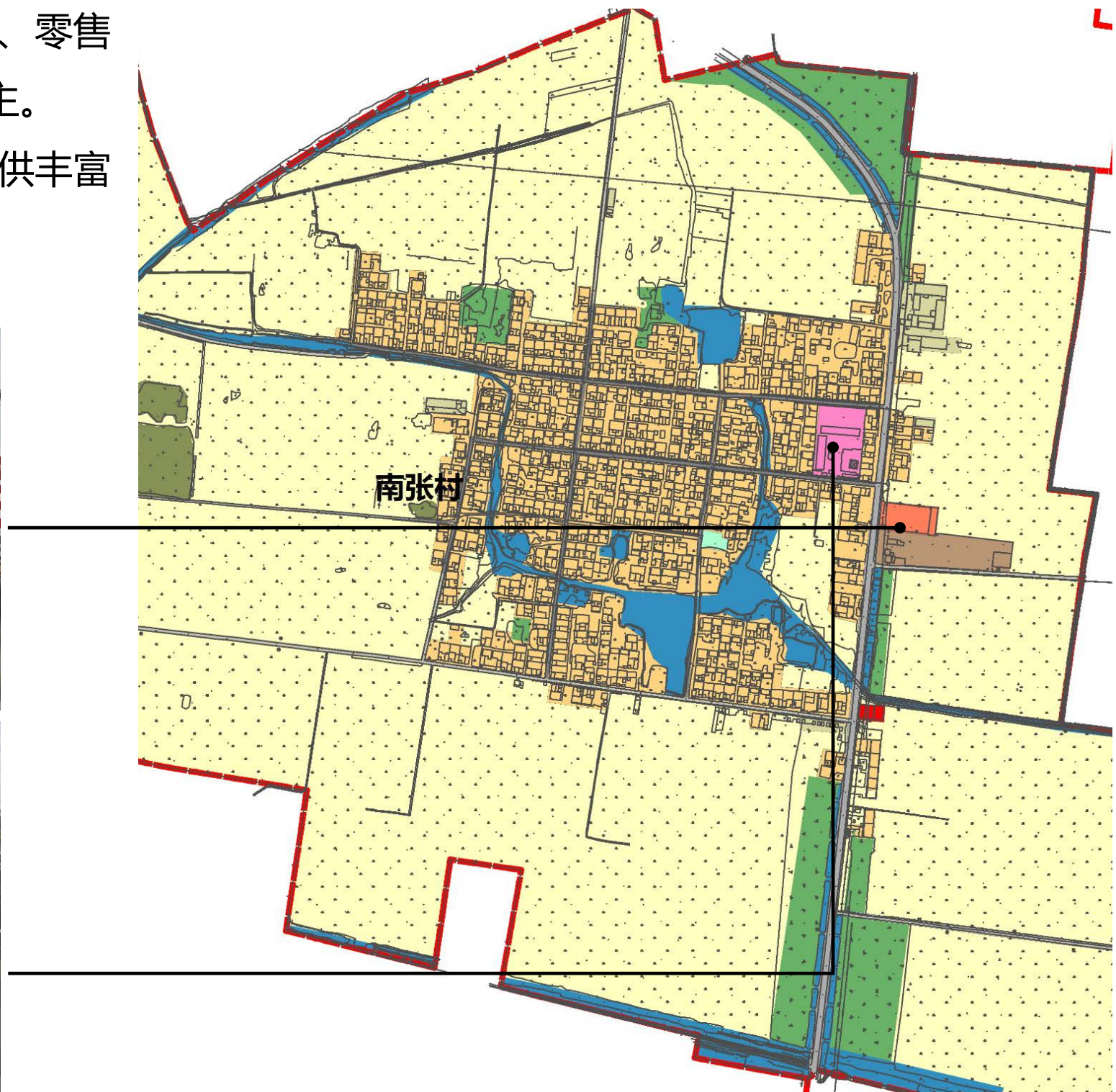
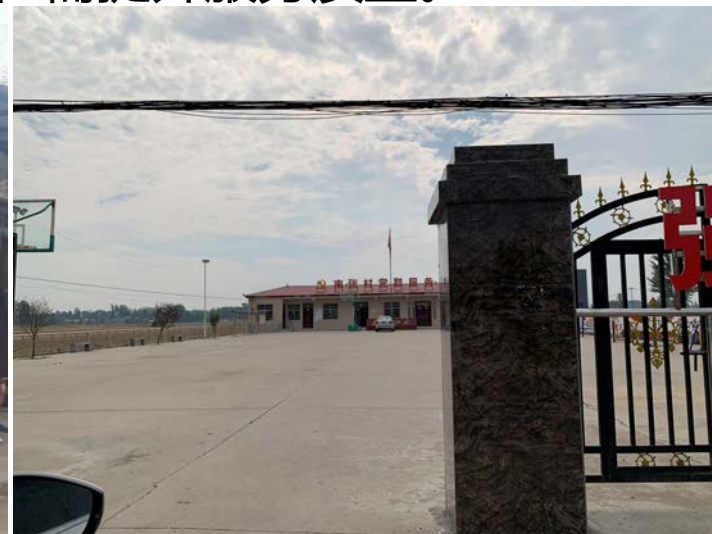


村内未硬化道路

公共服务设施

- 1、村委会：娄温线东侧，占地面积2000平方米，包括村委会、村民文化室、健身场地等。
- 2、卫生所：村内有两处个体诊所。
- 3、教育：一处南张小学，在校学生380人，满足南张及周边村庄小学就学。
- 4、商业设施：沿娄温线分布多处商业，业态主要为超市、零售服务、饭店，村子内部有两处个体超市，以村民自己经营为主。
- 5、健身场地：村内均衡分布有多处健身场地，为村民提供丰富的日常活动场所。

公共设施配置较为完善，但需提升服务质量。



丰富多彩的文化活动

- 1、村庄南侧沿娄温线有一处教堂。
- 2、南张村有丰富的民间文化活动。

广场舞



舞龙队



划旱船



书画作品



踩高跷



锣鼓队



市政基础设施现状

1、水源及给水

村庄统一集中供水，供水厂为沙张水厂。

2、排水设施

村庄无排水设施，现状村民生活污水无法排除，对环境及水系造成很大影响。

3、电力设施

村庄电力线全覆盖，设有多处变压器。

4、通信：

互联网、有线电视线实现了全覆盖。

5、燃气：

燃气村内公共区域铺设已经完工，即将燃气入户。

6、环卫设施

村委会有一处公厕，每条巷道设1处垃圾桶。



村容村貌现状

1、道路

沿主要道路需在绿化、路面、路灯、设施等方面整体提升。

大部分巷道仍为土路，没有实现硬化。

2、电力线

电力线为架空线路，部分段线路较差混乱，景观效果差。

3、公共空间

前屋后大量闲置空地没有得到利用，老旧住宅及公共建筑空间由于缺少管理维护，部分建筑破旧。

公共活动场地分布不均衡，服务能力差。

4、村内水塘整体保护较好。



村民诉求

依据问卷调查，村民在村庄建设层面的需求可分为三个层级：

第一层级迫切需求：

希望能将尽快建设村子污水管道、污水处理厂，满足污水排放需求。

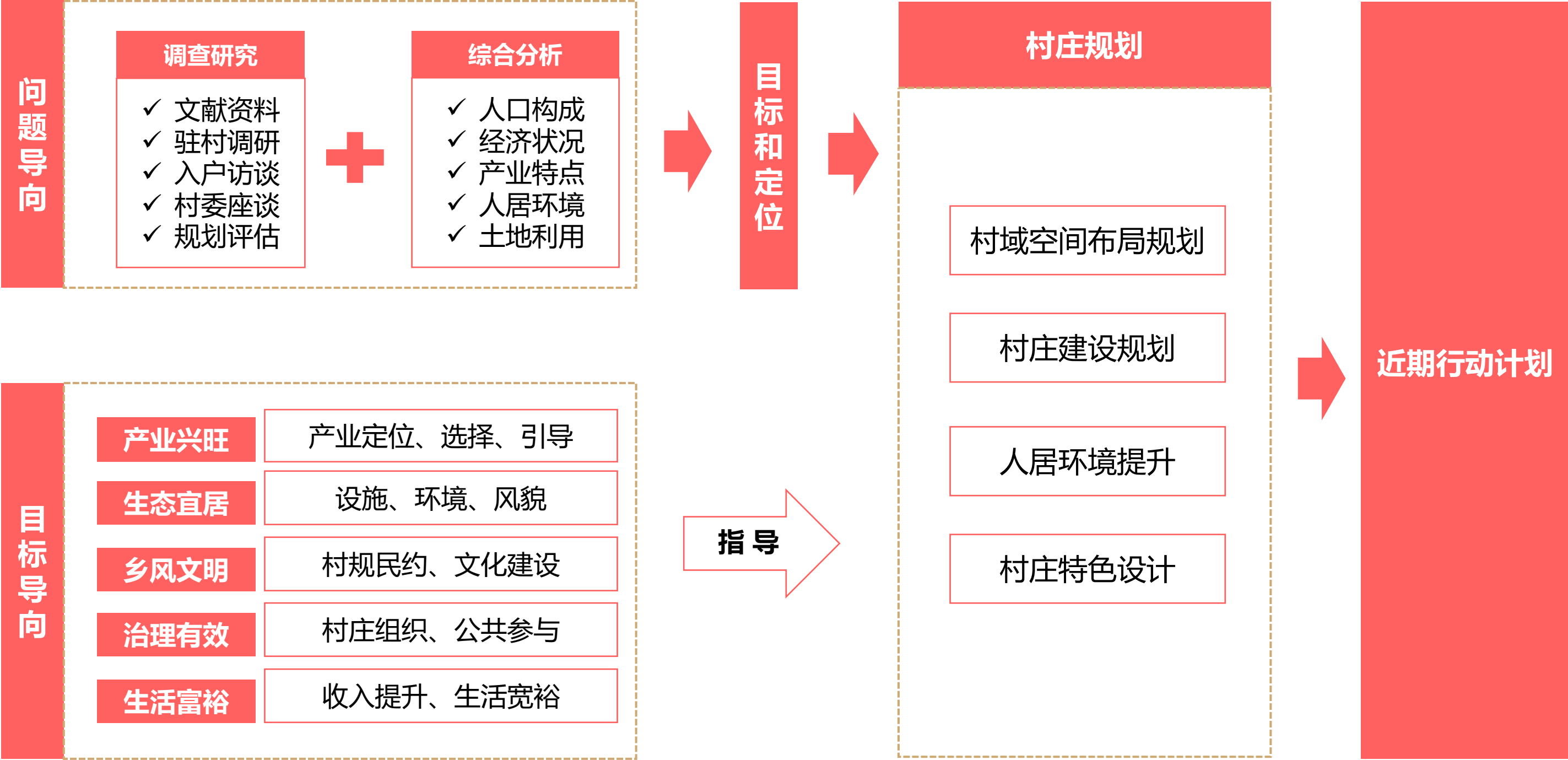
第二层级硬性需求：

修复村内坑塘沟渠，提升整体环境，充分利用当地优质水资源，引入水产养殖，提升村民收入。

第三层级提升需求：

将房前屋后空闲空间进行整治。

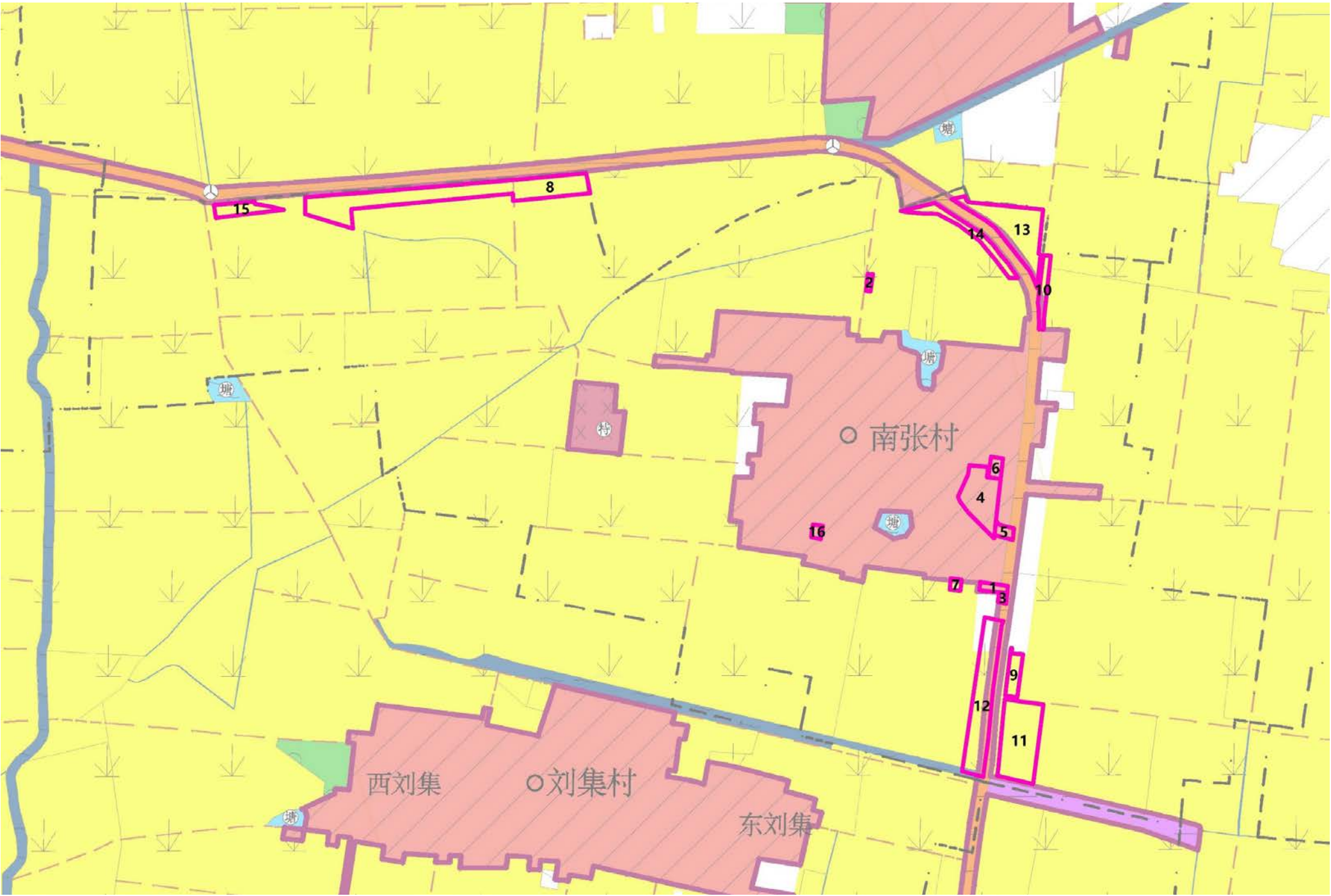
技术路线



相关规划衔接

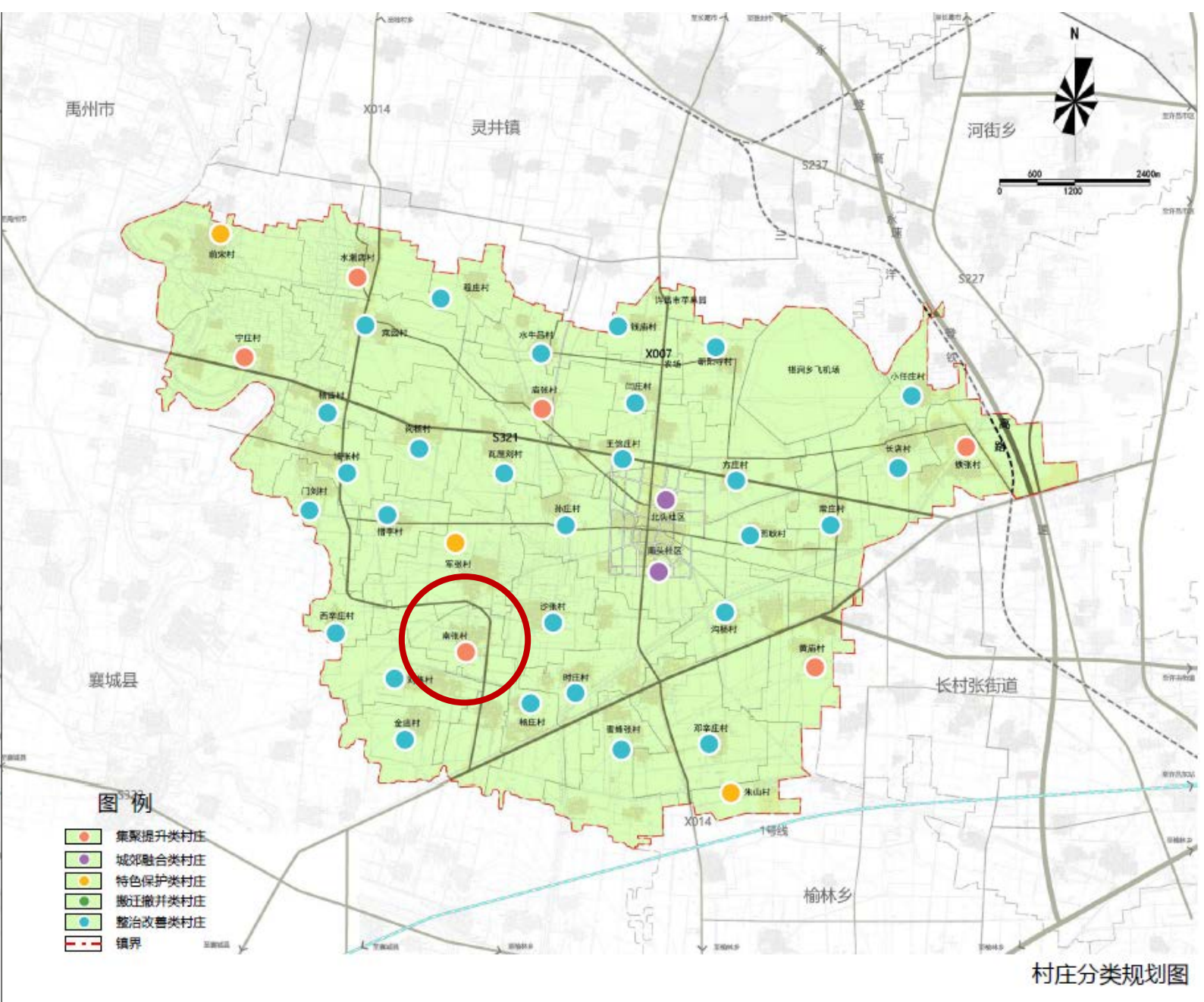
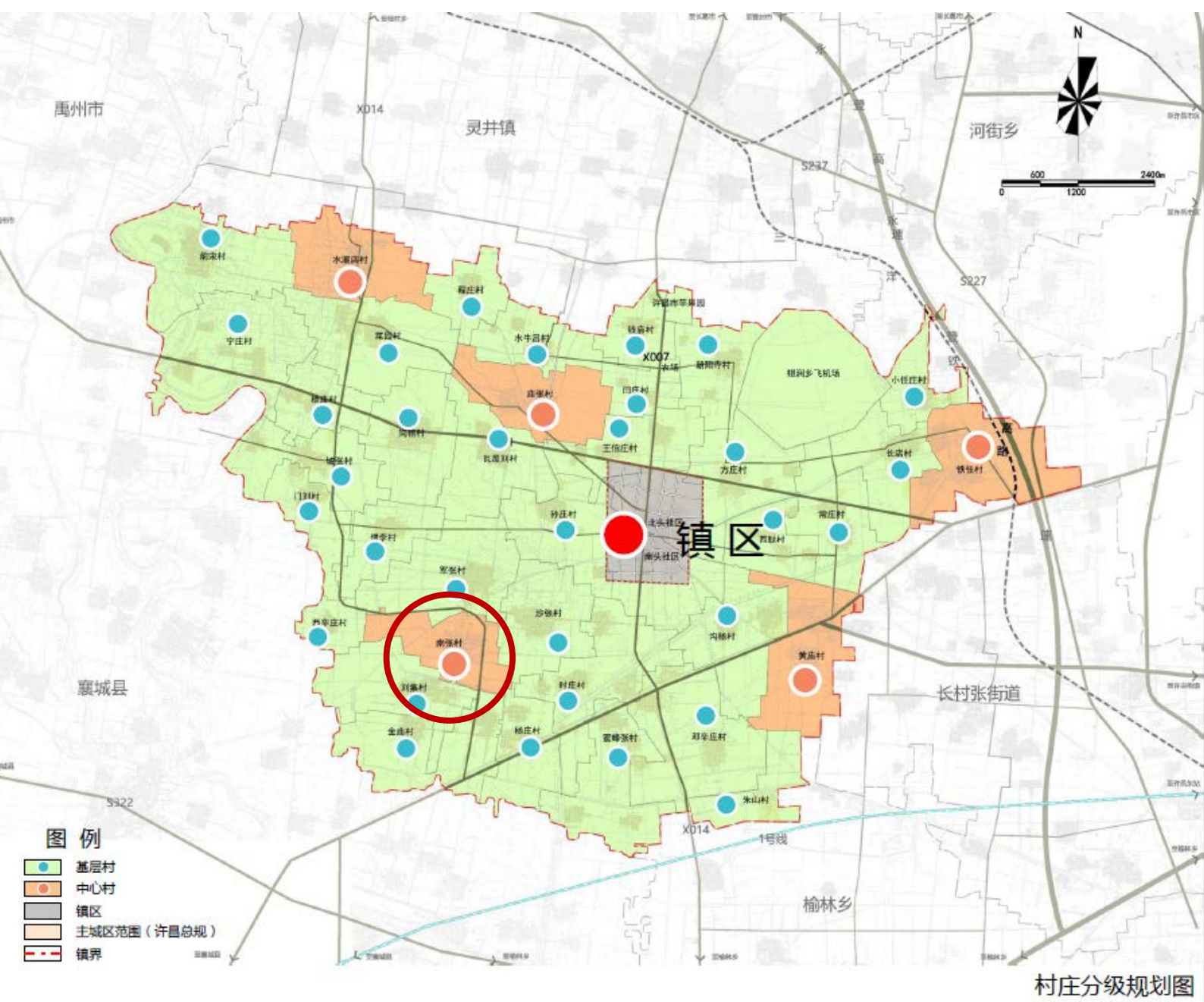
《 湛湛乡土地利用总体规划（2010-2020） 》， 南张村基本农田量为136.91公顷（2054亩）

序号	现状用地性质	土规用地性质	涉及面积（平方米）
1	农业设施建设用地	建设用地	882.16
2	农业设施建设用地	基本农田	343.02
3	耕地	一般耕地	354.80
4	耕地	建设用地	7507.14
5	耕地	建设用地	897.65
6	耕地	建设用地	1035.21
7	农村宅基地	基本农田	491.41
8	林地	基本农田	20568.68
9	林地	基本农田	2192.46
10	林地	基本农田	2074.12
11	林地	基本农田	11947.86
12	林地	基本农田	12425.53
13	林地	基本农田	11064.98
14	林地	基本农田	3840.67
15	林地	基本农田	2591.76
16	林地	建设用地	527.53



相关规划衔接

结合《许昌市建安区全域村庄布点规划》，**南张村为中心村和集聚提升类村庄。**



CHAPTER.2 发展定位及规模

PRESENT SITUATION ANALYSIS

2.1 村庄发展定位

2.2 村庄发展目标

2.3 村庄发展规模



村庄发展定位

发展目标：“村庄清洁、生活方便、道路通畅、产业发展、幸福安全”

将南张村建设成为**田园风光优美、配套设施完善、管理文明有序、社会保障健全**的“乡村振兴示范村标杆”

打造姜温线上**以水产养殖为特色**的明星村

规划结合村庄优势资源，秉承可持续发展原则，通过关键要素整合，把南张村建设成为“四美、三宜、两园”（科学规划布局美、村容整洁环境美、创业增收生活美、乡风文明身心美，宜居、宜业、宜游，打造农民幸福生活家园、休闲旅游乐园）的田园宜居型乡村。

村庄发展规模

□ 本地农村人口预测

根据近五年人口统计数据得出，南张综合人口增长率为2‰。

村庄人口规模预测，一般仅考虑人口的自然增长和农业剩余劳力的转移方向两个因素。随着农业经济的发展和产业结构的调整，村庄中的农业剩余劳力，大部分就地吸收，从事手工业、养殖业和加工业，还有部分转移到集镇上去务工经商。因此，对村庄来说，机械增长人数应是负数。

则预测南张村2035年人口为1800人。

中心村辐射人口15000人。

□ 用地规模预测

建设用地规模：考虑村庄**定位及建设用地的集聚发展**，**规划村域建设用地规模为21.58公顷。**

村庄发展指标

序号	指标	现状指标	规划目标	变化量 (%)	属性
1	常住人口数 (人)	1680	1838	9.40	预期性
2	村域建设用地规模 (公顷)	23.47	24.56	4.65	预期性
3	村庄建设用地规模 (公顷)	20.66	21.75	5.29	约束性
4	户均宅基地规模 (平方米/户)	408.20	304.16	-25.49	约束性
5	生态保护红线规模 (公顷)	0	0	0.00	约束性
6	永久基本农田保护面积 (公顷)	——	136.91	——	约束性
7	耕地保有量 (公顷)	133.02	138.89	4.41	约束性
8	湿地面积 (公顷)	0	0.00	0.00	预期性
9	林地保有量 (公顷)	7.78	0.82	-89.40	预期性
10	公共管理与公共服务设施用地	0.48	0.68	42.06	预期性
11	新增建设用地规模 (公顷)	0	0.83	——	预期性

村庄发展目标

总体目标

村庄清洁、生活方便、道路通畅、产业发展、幸福安全



国土空间开发保护目标

生态—山清水秀
生产—集约高效
生活—宜居适度



人居环境目标

产业兴旺、设施完善、
道路通畅、环境提升、
治理体制完善、村民安居乐业。

CHAPTER.3

村域空间布局规划

BACKGROUND INFORMATION

3.1 产业布局规划

3.2 土地利用规划

3.3 国土综合整治规划

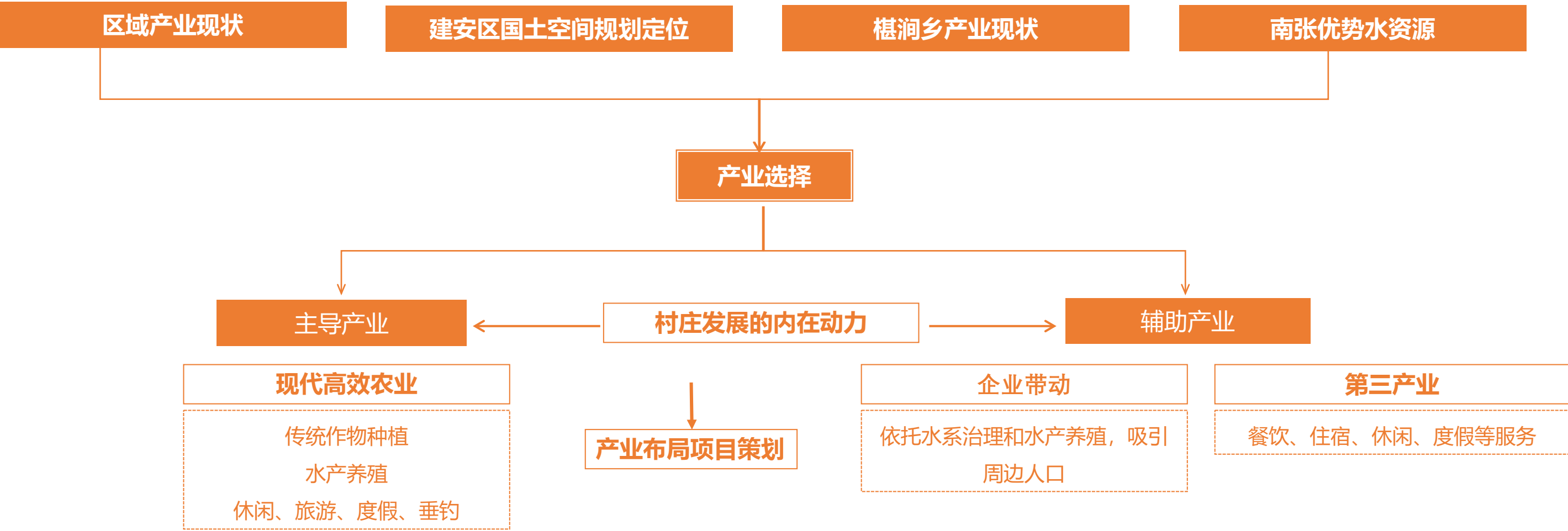
3.4 耕地与基本农田保护



产业布局规划

产业发展定位

椹涧乡土地利用现状及中心村国土空间规划汇报中的相关内容，依托娄温线交通优势，村庄内部水资源优势，着重发展**水产品养殖**。并依托水产品的养殖和销售，结合村庄水系的治理，吸引周边人口来休闲垂钓，从而提高村民收入，带动群众致富。



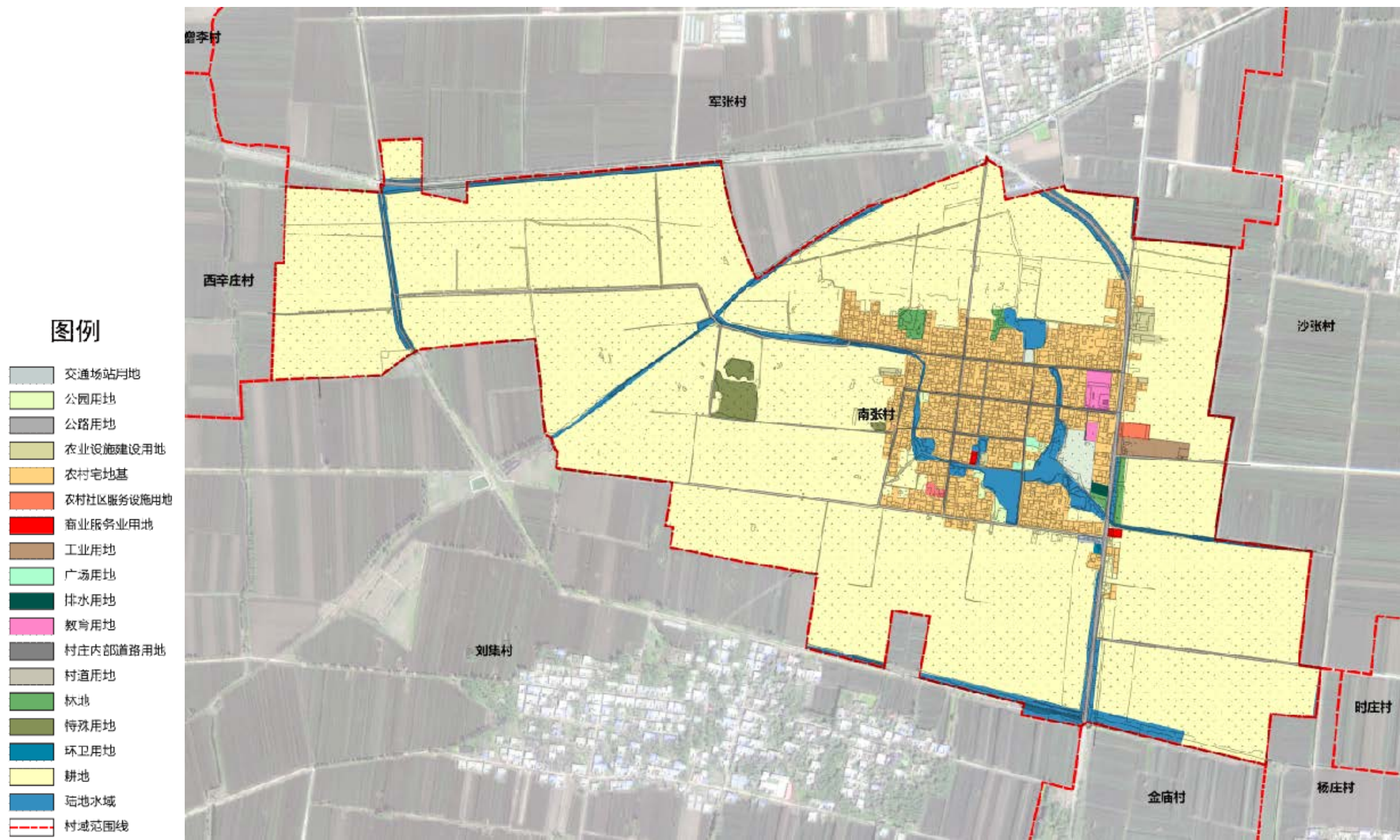
产业布局规划



土地利用规划

村域空间布局规划

村庄耕地138.93公顷，约2083.95亩；村庄建设用地21.75公顷，其中宅基地17.46公顷，约262亩。



土地利用规划

村域空间布局规划

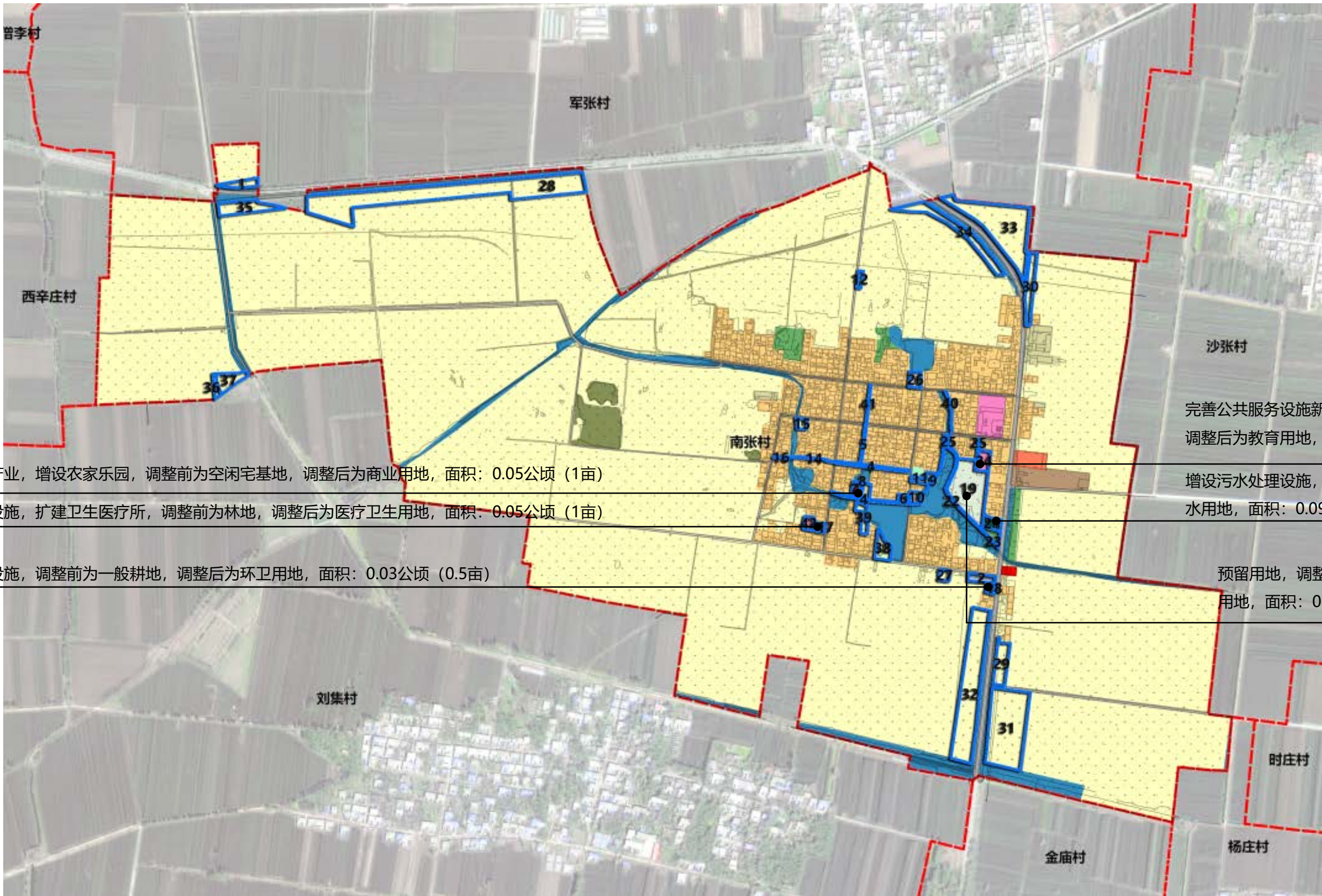
村庄耕地138.93公顷，约2083.95亩；村庄建设用地21.58公顷，其中宅基地17.51公顷，约262.6亩。

用地类型		基期年		目标年		变化量 (公顷)
		面积（公顷）	比重（%）	面积（公顷）	比重（%）	
耕地		133.02	75.79%	138.89	79.14%	5.87
园地		0.00	0.00%	0.00	0.00%	0.00
林地		7.78	4.44%	0.82	0.47%	-6.96
草地		0.00	0.00%	0.00	0.00%	0.00
湿地		0.00	0.00%	0.00	0.00%	0.00
农业设施 建设用地	乡村道路用地	2.18	1.24%	2.23	1.27%	0.05
	种植设施建设用地	0.00	0.00%	0.00	0.00%	0.00
	畜禽养殖设施建设用地	0.70	0.40%	0.57	0.33%	-0.12
	水产养殖设施建设用地	0.00	0.00%	0.05	0.03%	0.05
	小计	2.88	1.64%	2.86	1.63%	-0.02
城乡建设用 地	城镇用地	0.00	0.00%	0.00	0.00%	0.00
	村庄用地	20.66	11.77%	21.75	12.40%	1.09
	小计	20.66	11.77%	21.75	12.40%	1.09
区域基础设施用地		1.72	0.98%	1.72	0.98%	0.00
其他建设用地		1.08	0.62%	1.08	0.62%	0.00
陆地水域		8.35	4.76%	8.36	4.76%	0.02
其他土地		0.00	0.00%	0.00	0.00%	0.00
合计		175.50	100.00%	175.50	100.00%	0.00

用地类型			基期年		目标年		变化量（公顷）
			面积（公顷）	比重（%）	面积（公顷）	比重（%）	
村庄	居住用地	农村宅基地	18.37	10.47%	17.46	9.95%	-0.91
		农村社区服务设施用地	0.24	0.14%	0.24	0.14%	0.00
	公共管理与 公共服务用地	教育用地	0.48	0.27%	0.58	0.33%	0.10
		医疗卫生用地	0.00	0.00%	0.10	0.06%	0.10
		社会福利用地	0.00	0.00%	0.00	0.00%	0.00
	商业服务业用地		0.06	0.04%	0.11	0.06%	0.05
	工业用地		0.61	0.35%	0.61	0.35%	0.00
	乡村道路用地（村庄内部道路用地）		0.84	0.48%	1.12	0.64%	0.28
	交通场站用地		0.00	0.00%	0.09	0.05%	0.09
	其他交通设施用地		0.00	0.00%	0.00	0.00%	0.00
	公用设施用 地	排水用地	0.00	0.00%	0.09	0.05%	0.09
		环卫用地	0.00	0.00%	0.04	0.02%	0.04
	绿地与开敞 空间用地	公园绿地	0.00	0.00%	0.40	0.23%	0.40
		广场用地	0.06	0.03%	0.09	0.05%	0.03
	留白用地		0.00	0.00%	0.83	0.47%	0.83
	空闲地		0.00	0.00%	0.00	0.00%	0.00
	村庄范围（203）内的其他用地		0.00	0.00%	0.00	0.00%	0.00
	小计		20.66	11.77%	21.75	12.40%	1.09
区域基础设 施用地	公路用地		1.72	0.98%	1.72	0.98%	0.00
	小计		1.72	0.98%	1.72	0.98%	0.00
其他建设用 地	特殊用地		1.08	0.62%	1.08	0.62%	0.00
	小计		1.08	0.62%	1.08	0.62%	0.00

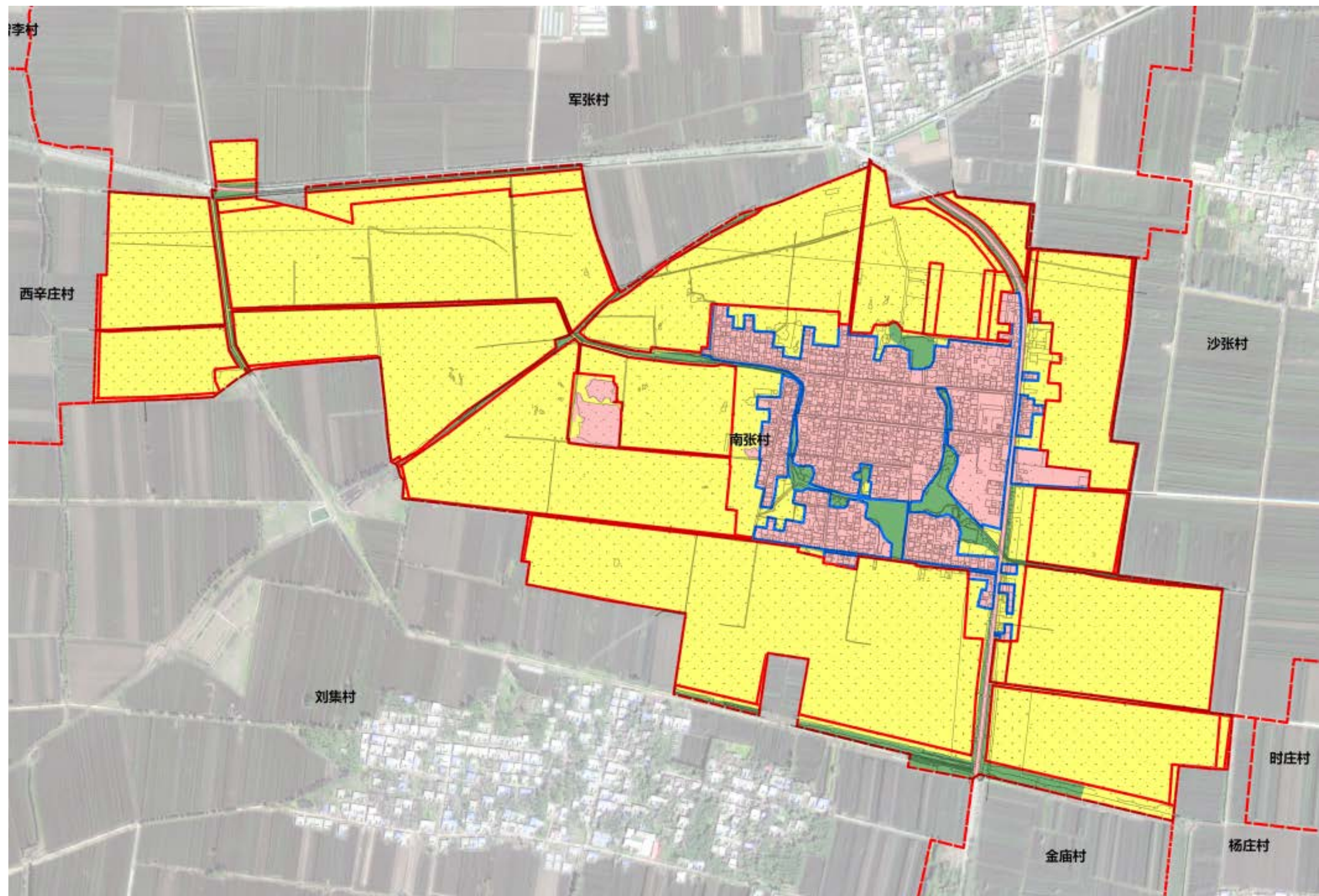
国土综合整治

村庄用地调整主要对零散图斑调整、预留产业与宅基地留白用地、增设公共配套设施。



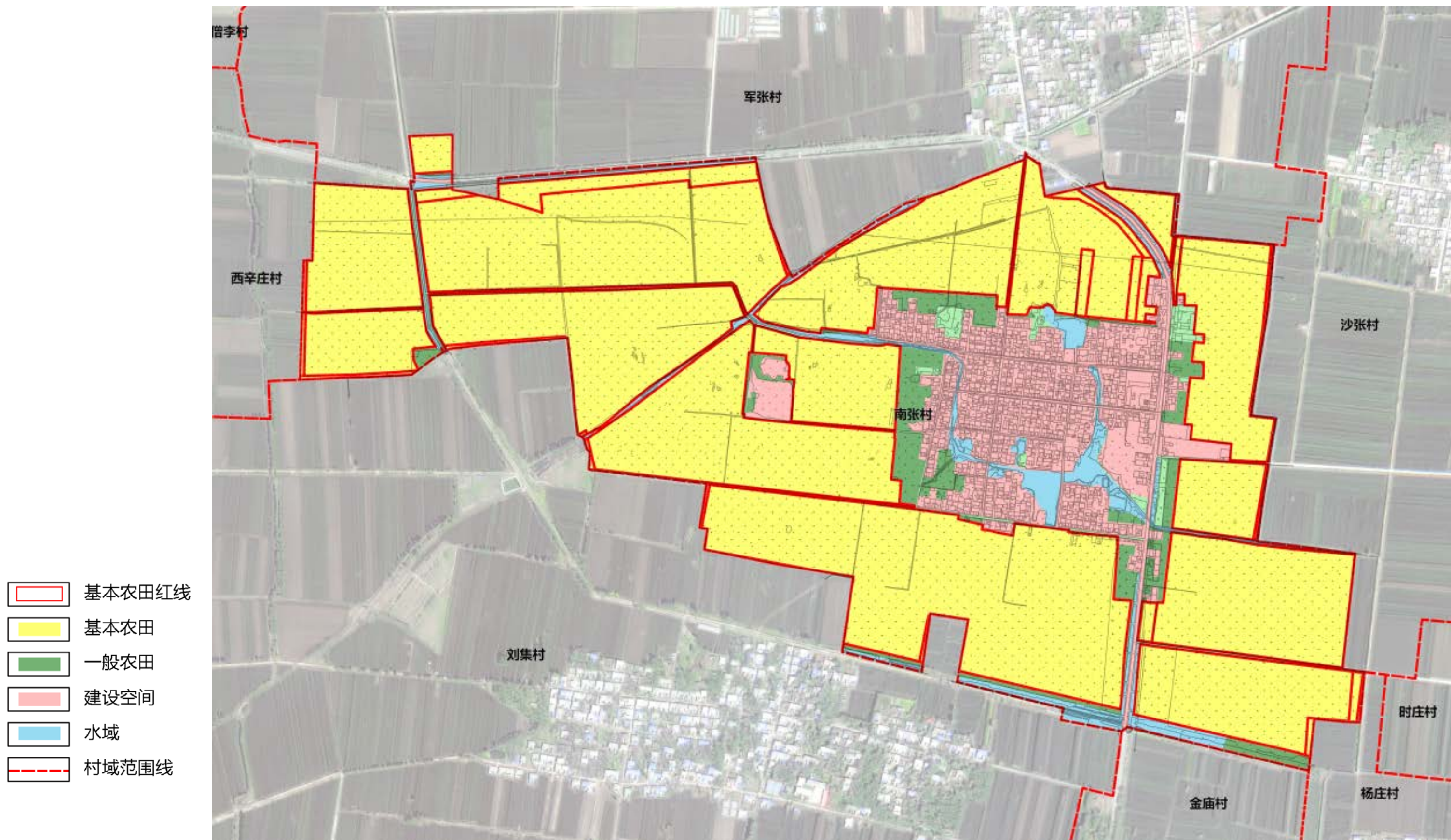
村域空间布局

统筹安排生态、农业、建设空间，落实空间分区的管控要求。



耕地与基本农田保护

落实土地利用规划中基本农田要求，南张村基本农田量不低于136.91公顷。



CHAPTER.4

村庄建设规划

BACKGROUND INFORMATION

4.1 规划总平面布局

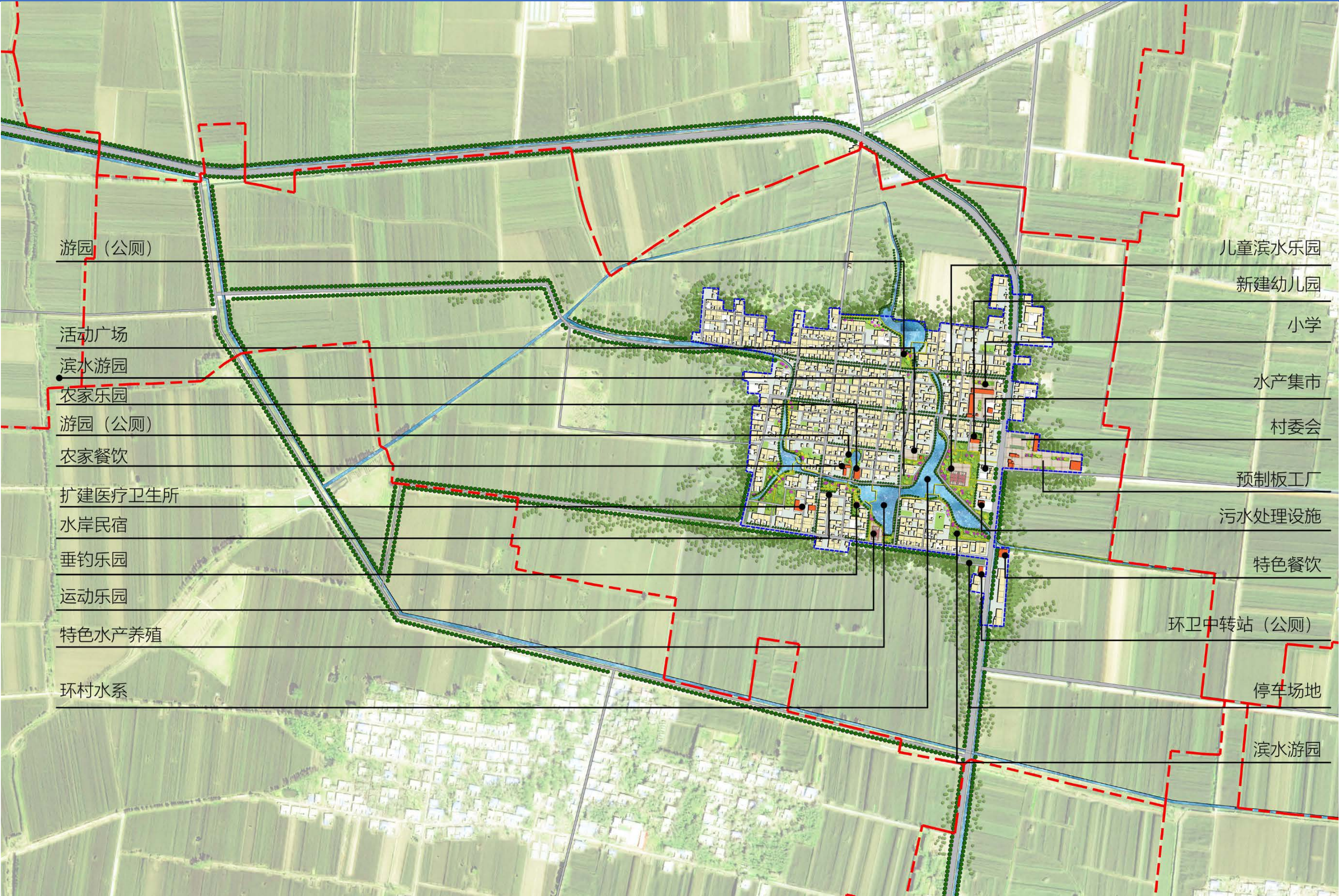
4.2 村庄道路交通规划

4.3 公共服务设施规划

4.4 基础设施规划



规划总平面图





道路交通规划

1、对外交通

依托楼温线、黄神线串联各辐射村，打造对外便捷交通通道。

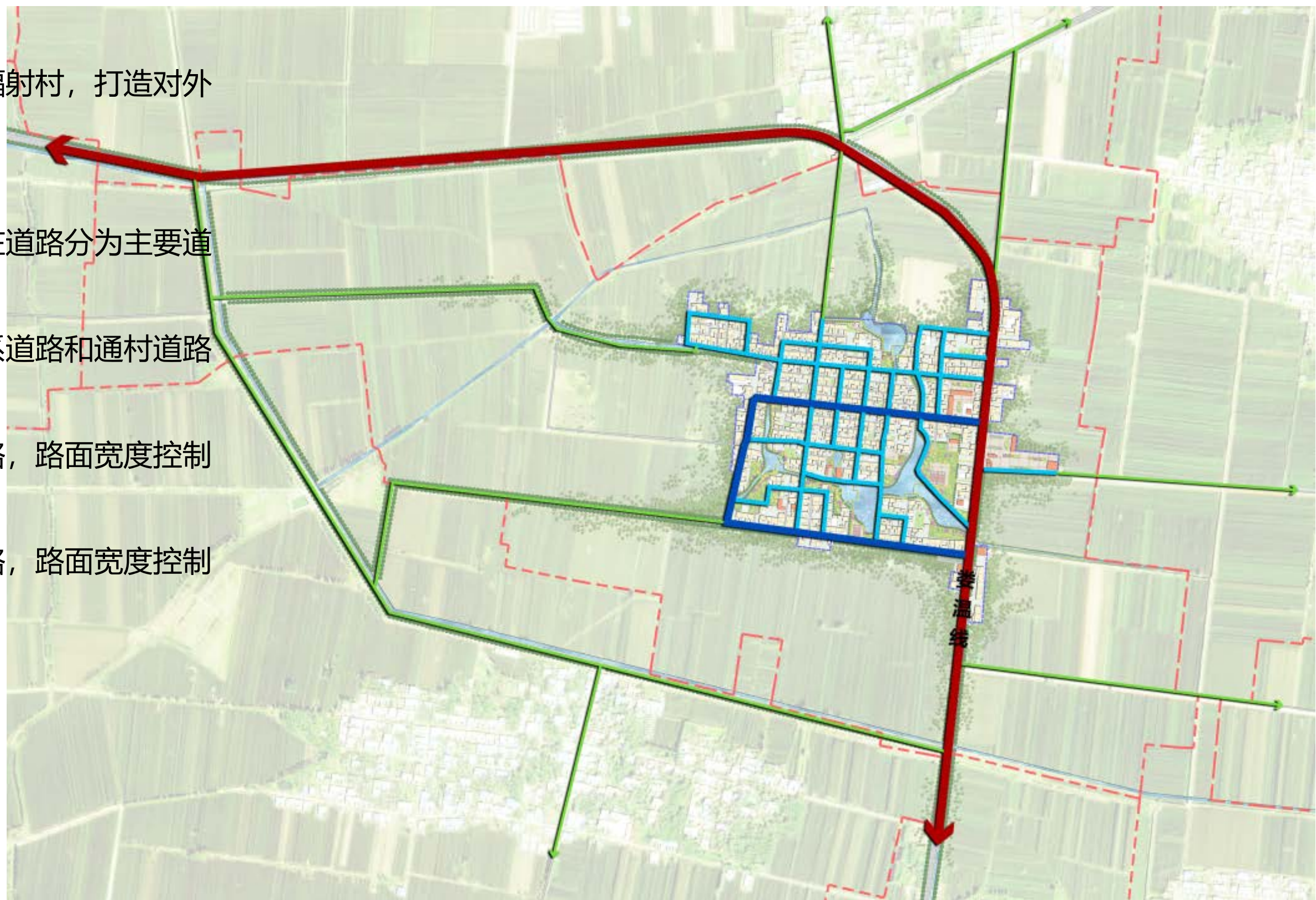
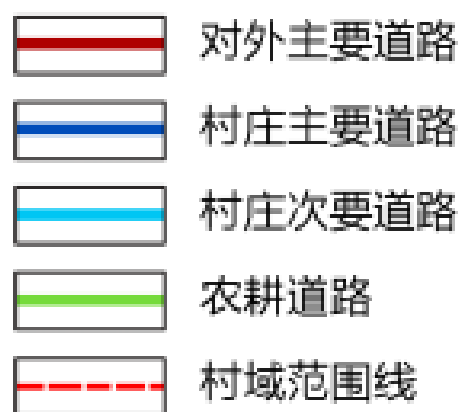
2、路网级配

本次规划除区域道路以外村庄道路分为主要道路、次要道路、农耕道路；

主要道路主要为村庄内部联系道路和通村道路，路面宽度控制7米；

次要道路主要为村庄内部道路，路面宽度控制在3-5米；

农耕道路主要为村庄外部道路，路面宽度控制在4米。



竖向规划

村庄地势平坦，整体西北高东南低，雨水可随地势汇入沟渠，向东排放。



公共服务设施

- 1、**综合服务中心**，保留原村委会，对村委会进行提质升级，完善服务体系。
- 2、**教育设施**，根据规划，保留现状小学，新建一处幼儿园，占地xx平方米。
- 3、**医疗卫生室**，新建一处卫生医疗所，占地xx平方米，完善医疗设施。
- 4、**文化服务中心**，规划结合村委建设，内部可设置村史馆、文化活动室等。
- 5、**社会福利设施**，新建一处养老幸福苑，占地xx平方米。
- 6、**完善广场与游园绿地**：村口展示广场、村中心活动广场、文化活动现场以及游园绿地；
- 7、**商业服务街**，在村庄内部南北街，结合底层商铺，完善商业服务体系，对街道进行立面提升，满足村民购物和外来游客购物需求。



基础服务设施

给水工程

- 1、村庄总人口1838人，预测村庄用水量**183.8立方米/日**。
- 2、村庄采用集中供水，水源为现状**沙张水厂**。
- 3、规划保留现状给水管线。



基础服务设施

污水工程

- 1、村庄现状无污水处理
- 2、预测总污水量**117.6吨/日**。
- 3、村庄采用集中收集处理，规划新建一处污水处理设施，占地0.04公顷。
- 4、规划沿主要道路铺设污水排水管道。



基础服务设施

雨水工程

1、规划雨水采用雨水管排雨，根据地形地势，结合规划道路布置。

2、规划沿村庄主要道路敷设d400-d600雨水管。就近排入周边沟壑或收集排入南侧沟渠。



基础服务设施

电力工程

- 1、预测村庄总用电负荷2205.6千瓦。
- 2、规划保留现状变压器和电力线路。
- 3、对架空电力线路做好防护与收纳。



基础服务设施

通讯工程

- 1、村庄通讯线路为架空线。
- 2、规划依托村委会为电信电缆线路接驳点，接驳区域通讯线路。
- 3、规划保留现状通讯线路，对零散线路做好收纳与整理。



基础服务设施

燃气工程

- 1、规划预测村庄用气量
271.5m³/日。
- 2、规划接驳从区域燃气管网，依托村委会设计燃气调压站，满足居民用气需求。



基础服务设施

1) 厕改完成度较高，未完成厕改需尽快完成。

公共厕所：规划建设5座公厕，服务半径300-500米，公厕占地30平方米左右，以满足日常居民生活需求。

2) 考虑远期发展对环卫设施的需求，将现状垃圾箱增加至20处。

3) 在村口姜温线一侧设置一处垃圾转运站与公厕合建。



基础服务设施

1) 安全监测系统

安全检测系统：在重要建筑中设置温湿度监控器、烟感器、监视器等监测设备，监控室设置在村委会中。

2) 消防工程规划

订立村庄消防公约，展示于村庄文化广场内，使专业消防与民众群防相结合，鼓励居民备存消防沙袋和用太平缸贮水，防患于未然。

3) 抗震防灾规划

各年代传统建筑，应及时进行维修、加固，排除安全隐患。

4) 安全防灾管理

设安全防灾管理办公室及各级安全员，负责传统建筑安全监测。

加强对参观者的安全教育和管理工作。

把安全防灾工作列为整个村落管理工作的重要组成部分。

5) 其它防灾

应做好防震、防雷、防洪等工作，建立医疗急救站。对外开放地段设置紧急情况时的疏散场地。



CHAPTER.5 人居环境整治

PRESENT SITUATION ANALYSIS

5.1 建筑整治引导

5.2 新建住宅设计引导

5.3 基础环境整治



建筑整治引导

针对不同类型的建筑进行分类对待；在原有的肌理上进行维护修缮。

对零散宅基地和空闲宅院，引导有序拆除，引导人居环境逐步提升。



以砖混凝土为主要材料，墙面贴瓷砖，丰富立面，多作为沿街商业服务设施，建筑质量较好，缺乏清洁维护。

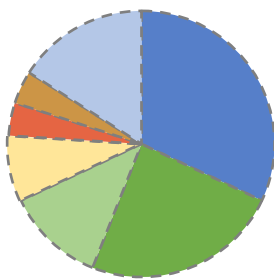


以砖混凝土为主要材料，墙面缺乏维护，建筑质量一般。

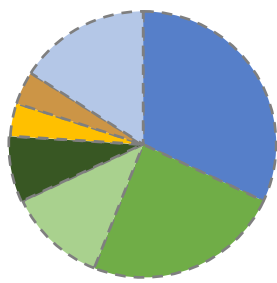


以砖、土为主要材料，青砖灰瓦，缺乏维护，建筑质量较差，部分具有一定保留价值。

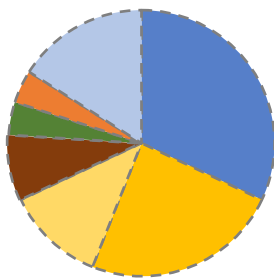
建筑整治引导



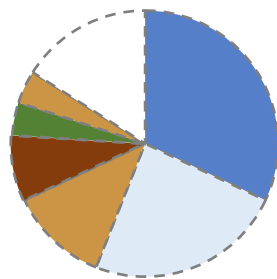
春季色



夏季色



秋季色



冬季色



✓ 现状建筑色：**灰色40% 砖红30% 黄色10% 白色15% 其他色5%**

■ 依据自然环境色和现状建筑色，拟定村庄色彩规划办法为：**以灰色、砖红、白色为主体背景色，可以添加红色系、黄色系、绿色系作为点缀色，点缀色占比不超过10%。**

✓ 建议**背景色**选择范围

中灰色



砖红色



土木色



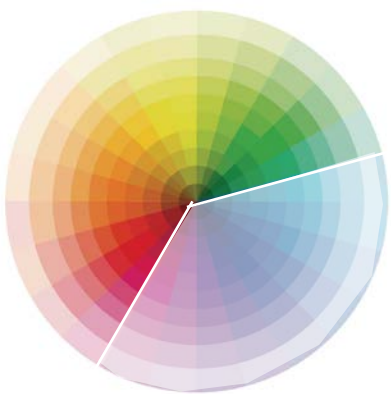
✓ 建议**点缀色**选择区间

白色系

红色系

黄色系

绿色系

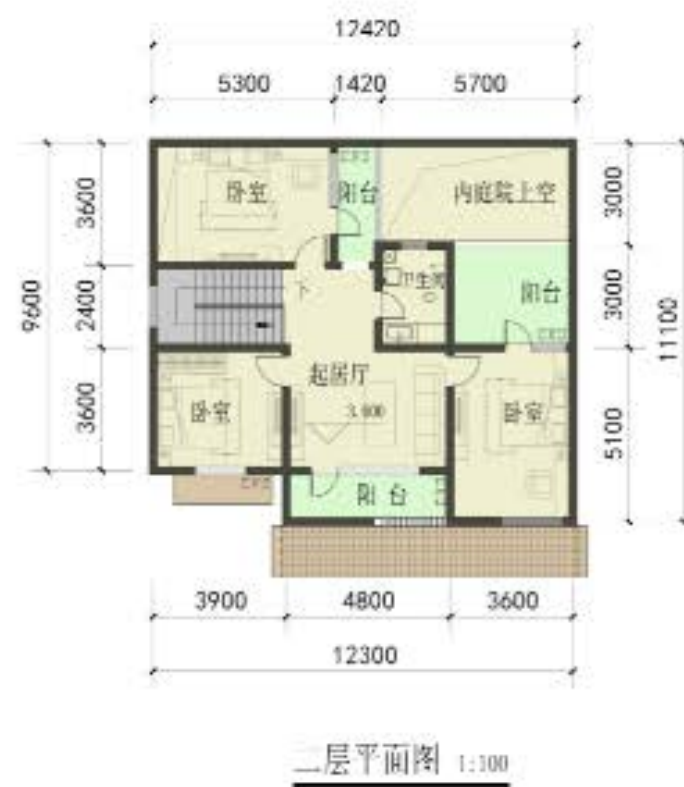
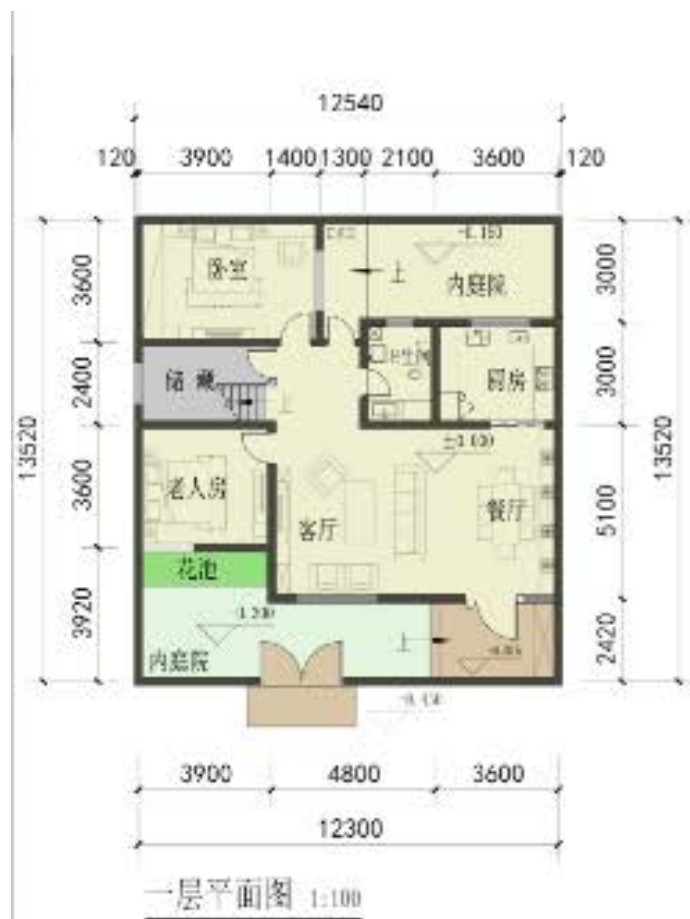


✓ **禁止出现蓝色系、紫色系**

■ 因此拟定村庄色彩整治的操作办法：

- ✓ 改造：用背景色覆盖已有的蓝色调和紫色调；缩减点缀色的比例，可以采用覆盖和遮挡的方式。
- ✓ 新建：新建房屋以背景色为主体色调，部分建筑构件可以选用少量点缀色。

新建住宅户型引导



户型占地面积167平方米，总建筑面积211.43平方米

人居环境提升

娄温线界面整治



色彩

上下分色：首层刷中灰色

左右分色：二层以上米白色为背景色，允许低饱和度色彩出现

空调位

窗下墙位置做横向通长空调百叶，色彩与背景色一致

广告牌

高度保持一致，在空调百叶上安装

山墙

屋檐处用中灰色和深灰色描边

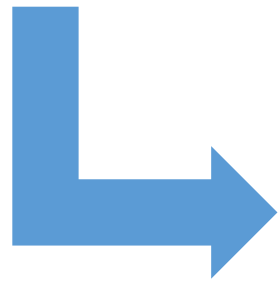
绿化

隔离带增添乔木种植

人居环境提升



生态停车场

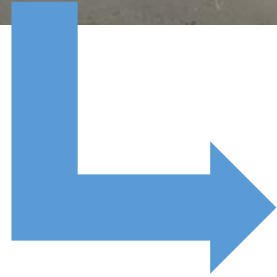


- 生态停车场
- 海绵设计



人居环境提升

街巷整治



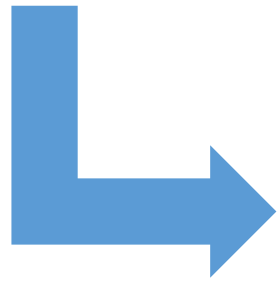
- 清洁道路
- 梳理宅前空间
- 墙面修缮
- 增设休闲空间



人居环境提升



街巷空间



- 清洁道路
- 梳理宅前空间
- 墙面修缮
- 增设停车
- 增设休闲空间



近宅空间【绿化+休憩】

依据实际情况做调整

通行空间【人车混行】

3500-4500mm

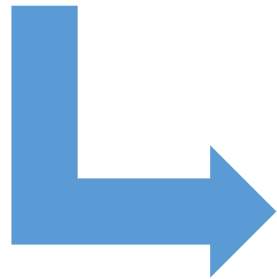
停车空间【雨棚遮挡】

2500-3000mm

人居环境提升



宅前空间



- 院墙修缮
- 门前绿地规置
- 增设门前座椅
- 增设停车
- 增设休闲空间



人居环境提升

村庄游园

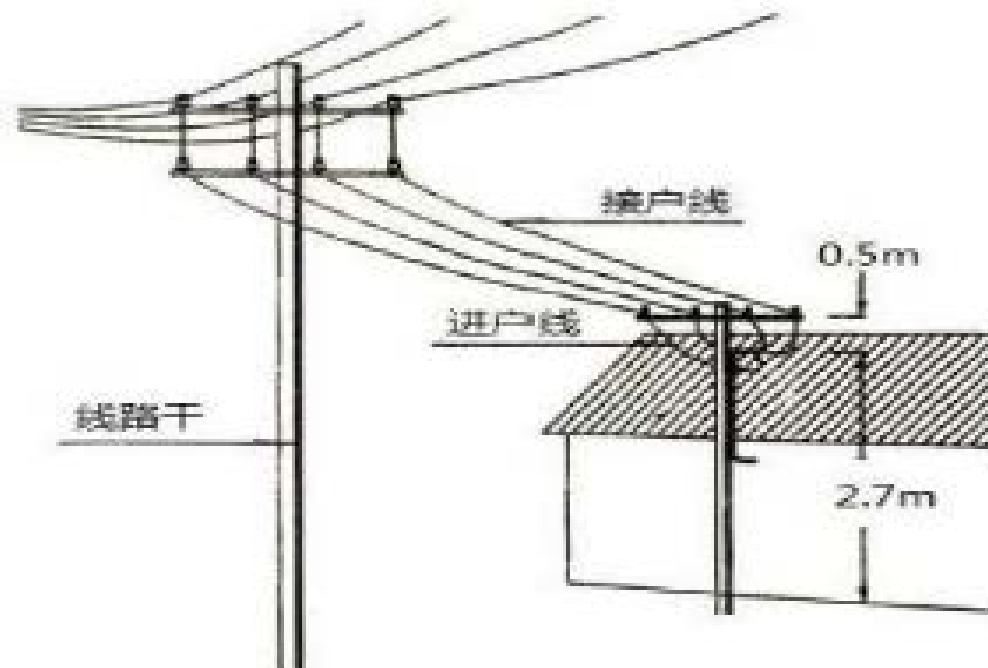
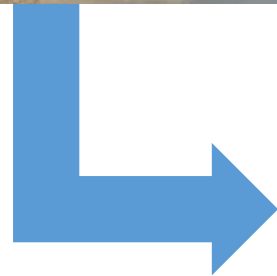


- 清洁道路
- 墙面修缮
- 增设景观绿化
- 增设标识
- 增设休闲设施

人居环境提升



电信线路收纳

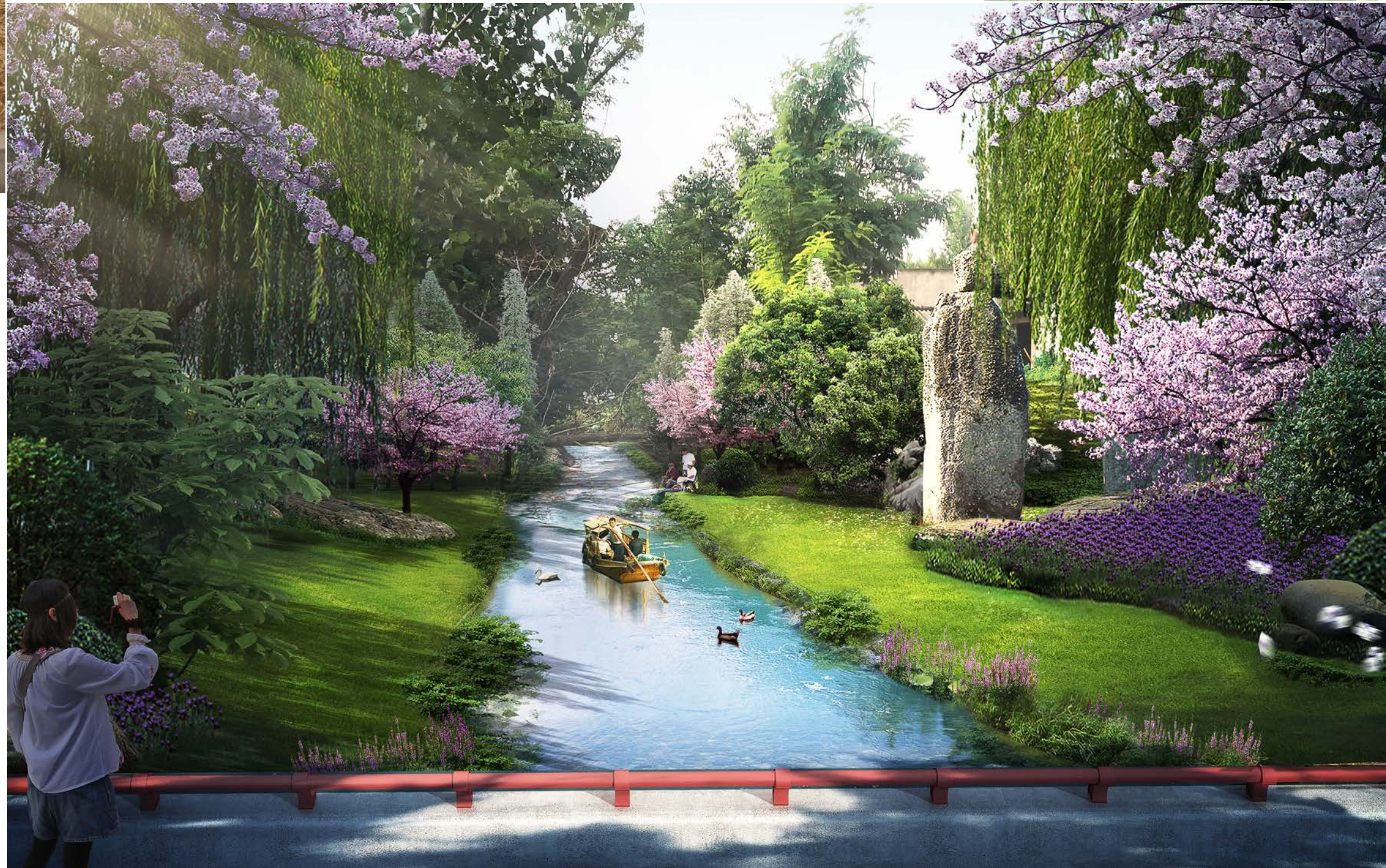
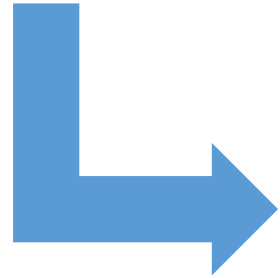


- 梳理线路抽离废线
- 局部捆扎
- 统一过街
- 贴墙布局



人居环境提升

沟渠生态修复

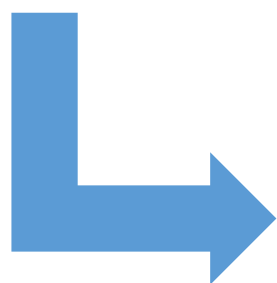


- 清洁沟渠
- 生态驳岸
- 增设滨水步道
- 增设景观休闲节点

人居环境提升



农家滨水乐园



- 河道清理
- 增设商业餐饮设施
- 增设娱乐设施
- 增设滨水步道



CHAPTER.6 近期建设规划

PRESENT SITUATION ANALYSIS

6.1 近期建设项目

6.2 投资估算



近期项目建设

预计近期总投资约945万元

项目类型	项目名称	建设规模	资金估算 (万元)	资金筹措	建设主体	建设时序
国土综合整治	高标准农田建设	——	150	专项资金	县政府	2023-2035
生态修复	坑塘沟渠水体修复	——	60	专项资金	村委会	2021-2025
环境整治	垃圾清洁	——	5	专项资金	村委会	2021-2025
	宅前空间整治提升	——	5	村民自筹	村委会	2021-2025
	电信线路清理	——	5	专项资金	村委会	2021-2025
	文化广场提升	1300平方米	5	专项资金	村委会	2021-2025
	游园设计	6处	6	专项资金	村委会	2021-2025
	增设景观步道	——	20	专项资金	村委会	2021-2025
	增设体育儿童娱乐设施	——	5	专项资金	村委会	2021-2025
村庄建设	空闲宅院整治	——	50	村民自筹	村委会	2021-2024
	新增留白用地（景观处理）	——	30	专项资金	村委会	2020-2024
	新建农家乐园	1200平方米	150	社会资金	村委会	2021-2024
	新建幼儿园	1000平方米	100	专项资金	村委会	2021-2024
	扩建医疗卫生所	700平方米	50	专项资金	村委会	2021-2024
	建筑墙面提升	——	20	村民自筹	村委会	2021-2025
道路交通	农耕道路硬化	446米	10	专项资金	村委会	2021-2025
	街道亮化	——	5	专项资金	村委会	2021-2025
	村庄新建道路硬化	650米	15	专项资金	村委会	2021-2023
	村口集中停车场	880平方米	30	专项资金	村委会	2021-2024
	娄温线立面整治提升	200米20户	50	专项资金	村委会	2021-2024
公用设施	污水管网敷设	——	30	专项资金	村委会	2021-2023
	新建污水处理点	1处	50	专项资金	村委会	2021-2023
	新建环卫中转站与公厕合建	1处	50	专项资金	村委会	2021-2025
	新建公共厕所	3处	6	专项资金	村委会	2021-2025
产业发展	水产集市	——	10	社会资金	村委会	2021-2025
	鱼塘治理维护	——	50	专项资金	村委会	2021-2025
	水岸民宿	——	10	社会资金	村委会	2021-2024
总计			977			



实施保障

资金保障

拓展投融资渠道，引导信贷资金向“三农倾斜”实现基础设施产业化、多元化经营，共同推进村庄基础设施与环境。



政策保障

完善村庄城乡规划法制建设，严格村庄规划审批管理；健全村庄规划监督检查，建立长效管理维护制度，确保村庄各项建设活动严格按照规划执行。



组织保障

村庄规划工作情况要纳入领导干部推进乡村振兴战略实绩考核范围；加大统筹协调推动力度，系统开展乡村振兴的各项举措，引导村民全程参与。



人才保障

开展行业队伍、村两委带头人培训和规划师下乡活动；深化城乡帮扶政策，引导社会力量投入到村庄建设当中。



END [谢谢指正]
THANKS FOR YOUR ATTENTION